

Statutul Municipiului Braşov

Capitolul I - Prezentare generală

Prezentul statut este elaborat în temeiul prevederilor Ordonanţei de Guvern nr. 53 / 16 august 2002, privind Statutul - cadru al unităţilor administrativ – teritoriale şi cuprinde date şi elemente specifice care individualizează municipiul Braşov în raport cu celelalte municipii din România.

În conformitate cu prevederile Legii nr. 351 / 2001, privind aprobarea Planului de amenajare a teritoriului naţional – Secţiunea a IV-a: Reţeaua de localităţi, **municipiul Braşov este municipiu de rangul I.**

Municipiul Braşov este persoană juridică de drept public care are ca scop administrarea eficientă a resurselor comunităţii.

I.1. Poziţia geografică

a) Aşezare, suprafaţă şi delimitarea teritorială

Poziţia geografică constituie unul din factorii însemnaţi care au influenţat dezvoltarea oraşului Braşovului. Situarea sa la interferenţa unor regiuni geografice, fiecare cu resurse naturale specifice, complimentare, depresiunea Bârsei şi rama muntoasă care o încadrează în partea ei de sud: Ciucaş, Piatra Mare, Postăvaru, Bucegi, Piatra Craiului, a impus un puternic schimb de produse. Deşi foarte impunători prin masivitatea lor, aparent greu de traversat, munţii care înconjoară Depresiunea Bârsei au oferit atât în trecut, cât şi în prezent, prin pasurile lor (Bran-Fundata, Predeal, Bratocea, Întorsura Buzăului, Oituz, Tuşnad, Racoş, Vlădeni), posibilitatea unei puternice şi intense circulaţii. Trecătorile carpatice au condiţionat convergenţa unor importante căi comerciale orientate spre oraşul Braşov (*drumurile Branului, cel al Prahovei sau al Timişului, al Teleajenului, Buzăului, Braşovului, Ghimeşului etc.*), care legau ţinuturile transcarpatice cu cele dunărene, balcanice şi mediteraneene.

Vatra oraşului, apărută iniţial pe locul actualului cartier **Braşovul Vechi**, se mută mai târziu sub poalele Tâmppei, pe un sector ferit de inundaţii şi uşor de apărat. În evoluţia teritorială, Braşovul s-a revărsat din partea superioară a Piemontului Oraşului, pe toată suprafaţa lui, spre nord şi est, afectând câmpia piemontană şi, parţial, fundul Depresiunii Bârsei; o mare extindere a oraşului Braşov se mai constată pe valea Scheiului şi pe conul de dejecţie cu acelaşi nume. Ca urmare, forma vetrei sale este în principal aceea a Piemontului Oraşului, extremităţile dezvoltându-se şi pe părţile terminale ale dealurilor **Melcilor, Tâmpa, Warthe, Sprenghi**. Construcţiile lui se desfăşoară între o altitudine maximă de 650 m şi minimă de 520 m.

Municipiul Braşov, situat în partea central-estică a României la 45°38' latitudine nordică şi 25°35' longitudine estică şi o altitudine medie de 625 m, se află la poalele masivului Tâmpa (967m).

Din suprafața totală a județului - 536309 ha, municipiului Brașov ocupă 11,072 ha din care teritoriu intravilan este de 10410, 7 ha.

Județul Brașov se învecinează cu 8 județe: Argeș (la sud-vest pe o distanță de 72 Km), Dâmbovița (la sud pe o distanță de 15 Km), Prahova (la sud-est pe o distanță de 73 Km), Buzău (în extremitatea la sud-estică pe o distanță de 2 Km), Covasna (la est pe o distanță de 144 Km), Harghita (la nord pe o distanță de 35 Km), Mureș (la nord-vest pe o distanță de 28 Km), și Sibiu (la vest pe o distanță de 88 Km).

Municipiul Brașov se învecinează la nord-vest cu localitatea Hălchiu, la nord-est cu Bod și Sânpetru, la est cu Hărman, în sud-est cu Săcele și la sud cu localitatea Predeal. În partea de sud-vest are ca localități vecine Râșnov și Cristian, iar în vest Ghimbav.

b) Relief

Municipiul Brașov este așezat în Depresiunea Bârsei, la poalele Tâmpei și ale prelungirilor nordice ale masivului Postăvaru.

Depresiunea Bârsei este situată în curbură internă a Carpaților, în zona de contact a Carpaților Orientali cu cei Meridionali și este de origine tectonică, fiind formată la sfârșitul pliocenului și începutul erei cuaternare. Este cea mai mare și mai tipică depresiune intramontană din Carpații românești, înconjurată de M-ții Baraolt, Bodoc și Nemira (N), de M-ții Vrancei (E), M-ții Buzăului (S-E), de M-ții Ciucaș, Piatra Mare, Postăvaru, Bucegi, Piatra Craiului (S), de M-ții Țagla, Măgura Codlei și Perșani (V) și drenată de cursul superior al Oltului și afluenții săi.

Muntele Tâmpa, cel care domină orașul Brașov, este de fapt o deviație a masivului Postăvaru cu altitudinea de 951 m.

Masivul Postăvaru face parte din Munții Bârsei și are înălțimea de 1799 m. Calcarele jurasice și conglomeratele cretaceice îi imprimă un profil expresiv de piramidă.

c) Climă

Clima municipiului Brașov are un specific temperat-continental, caracterizându-se prin nota de tranziție între temperată de tip oceanic și cea temperată de tip continental: mai umedă și răcoroasă în zonele de munte, cu precipitații relativ reduse și temperaturi ușor scăzute în zonele mai joase.

Inversiunile de temperatură nu sunt numeroase; de aceea, temperaturile minime din timpul iernii nu se înscriu în valorile extreme. Cantitatea de precipitații este relativ mai ridicată ca urmare a contrastelor diurne mici.

Temperatura medie multianuală a aerului este de 7,6°C; temperatura maximă absolută fiind de 37°C în luna august, iar temperatura minimă absolută a fost înregistrată la Bod în 25 ianuarie 1942 – 38,5°C.

Numărul mediu al zilelor de vara este de aproximativ 50 de zile pe an. Numărul mediu al zilelor de iarnă este de aproximativ 50 pe an. Umiditatea aerului are valori medii anuale de 75%.

La nivelul municipiului cantitatea medie anuală de precipitații este de 124,8 mm, iar durata medie anuală a stratului de zăpadă este de 70,8 zile. Adâncimea de îngheț este conform STAS 6054/77 de 0.90 – 1.00 m.

Din punct de vedere al zonei seismice, Brașovul este amplasat în zona D și se caracterizează, conform Normativului P100/92, prin coeficienți $k_s = 0.16$ și $T_c = 1.0$, iar conform STAS 11.100/77 în zona cu intensitate seismică de grad 7.

d) Căi de acces

Terestre

Municipiul Brașov este amplasat pe coridorul paneuropean IV, la intersecția a 7 drumuri europene, naționale și județene și asigură posibilitatea de legătură cu orice destinație din țară: E60-DN1-E68, E60-DN13, 574-DN73, E574-DN11, DJ103A, DJ103, DJ103C și DJ101H.

Actualmente accesul rutier din / spre municipiul Brașov, se realizează astfel:

pe E 60	spre București (168 km);
pe DN 73/E 574	spre Pitești (136 km);
pe E 68	spre Sibiu (143 km);
pe E 60	spre Tg. Mureș (171 km);
pe E 574	spre Bacău (179 km);
pe DN 10	spre Buzău (157 km).

Feroviare

În 30 martie 1873 s-a deschis Gara Brașov, iar în același an se deschid liniile de cale ferată Brașov – Budapesta – Viena, Brașov – Sighișoara, iar peste 6 luni linia Brașov – București.

În perioada interbelică s-a dat în funcțiune tunelul de la Teliu și linia ferată Brașov – Întorsura Buzăului.

Noua gară de călători, dată în funcțiune în 19 august 1962 a fost la inaugurare una dintre cele mai moderne din țară, având o arhitectură deosebită. Accesul la gări și triaje este asigurat prin drumuri de legătură pe trasee cu o lungime maximă de 14 Km. Acestea sunt:

- Gara Centrala Brașov – situată în Centrul Civic;
- Gara Bartolomeu – situată în zona de vest a orașului;
- Gara Dârste – situată în zona de Sud-Est a orașului;
- Triajul Brașov cu depoul de locomotive – situat în zona de Est a orașului.

Legăturile pe calea ferată se realizează cu municipiul Brașov prin 4 magistrale și o linie CF, astfel:

Magistrala 1: Braşov – Predeal – Bucureşti, în partea de sud, linie dublă electrificată;

Magistrala 2: Braşov – Sibiu, în partea de vest, linie simplă;

Magistrala 3: Braşov – Sighişoara, în partea de nord, linie dublă electrificată;

Magistrala 4: Braşov – Miercurea–Ciuc, în partea de nord-est, linie simplă electrificată.

Aeriene

În imediata vecinătate a municipiului Braşov nu există aeroporturi accesibile publicului.

Apropierea pe calea aerului de Braşov, se realizează în prezent prin Aeroportul Internaţional Henri Coandă, iar pentru curse de pasageri cu avioane de mică capacitate poate fi folosit aeroportul din Sibiu.

În planurile de dezvoltare ale zonei Braşov există şi un proiect de construire a unui aeroport la Braşov.

I.2. Repere istorice

Format în primele decenii ale secolului al XIII-lea, pe baza evoluţiei unor vechi aşezări româneşti existente pe teritoriul vetrei urbane actuale, Braşovul a devenit oraş înaintea mării năvăliri tătare din 1241 (C Daicoviciu şi colab., 1963, p. 116).

El este menţionat documentar pentru prima oară în 1235 în **Catalogus Ninivensis**, unde este înscris sub numele de „Corona” (Fr. Killyen, 1965, p. 10), iar pentru a doua oară sub denumirea de „**Barasu**”, cuprinzând şi regiunea din jurul său „**Saxones Barasu**” (**Documente privind istoria României**, C. I., 1951, nr. 5, 6). Alte denumiri ale oraşului Braşov menţionate în documente mai sunt **Brasu** (1271), **Braso** (1288), **Braşov** (1294), **Brassov** (1295), **Brasso** (1309), **Brassou** (1331), **Corona** (1341) etc. (C. Suci, 1967, p. 101-102).

Braşovul devine încă din secolul al XIV-lea cea mai importantă aşezare din depresiune şi una dintre cele mai mari localităţi urbane din Transilvania. Treptat, el se defineşte ca un puternic centru de concentrare funcţională sub raportul producţiei meşteşugăreşti, fiind totodată un mare centru comercial – cu un larg hinterland în care erau cuprinse întinse părţi din Ţara Românească şi Moldova – şi cultural. Favorizat şi de poziţia în cadrul Depresiunii Bârsei, Oraşul Braşov a evoluat încă de la primele începuturi ca „loc central” al întregului complex de aşezări din această zonă geografică. Dezvoltarea funcţiilor a dus şi la creşterea continuă a populaţiei, în prima jumătate a secolului al **XV-lea având 6.000 de locuitori**, iar în cea de a doua jumătate **8.000-9.000 de locuitori, fiind cel mai mare oraş din Transilvania**.

În perioada feudală, nucleul oraşului – Cetatea – concentra activitatea meşteşugărească şi cultural-administrativă, iar actuala piaţă „**Piaţa Sfatului**” era centrul comercial; atelierile meşteşugăreşti, dispersate pe toate străzile

nucleului, se grupau în mare parte pe ramuri. Braşovul mai avea trei suburbii: **Oraşul de Sus sau Schei, Braşovul Vechi și Blumăna**, în Schei desfășurându-se o activitate economică și culturală mai importantă.

Intensificarea funcțiilor economice, îndeosebi dezvoltare producției manufacturiere, fac ca acest oraș să fie cea mai însemnată localitate urbană din Transilvania și din secolul al XVIII-lea, când numărul său de locuitori era de **17.700** (C. Daicoviciu și colab., 1963, p. 132). Din mijlocul secolului al XVI-lea au început să se organizeze aici, alături de atelierelor meșteșugărești, și ateliere mai complexe, ca „*moara de hârtie*” (1546), prima unitate de acest gen din sud-estul Europei, a cărei producție asigură, înainte de toate, nevoile Țării Românești și a Moldovei (Șt. Pascu, 1954, p. 226). În prima jumătate a secolului al XVIII-lea o conscripție oficială enumeră următoarele manufacturi existente în orașul Braşov: trei spălătorii de lână, două fabrici de prelucrare a lânii și a bumbacului, o unitate de prelucrare a mătăsi, două unități de prelucrare a pieilor, trei fabrici de faianță, o cărămidărie, patru fabrici de prelucrare a cerii etc.

Manufacturile apar în suburbii, lângă sursele de materii prime (materiale de construcție), sau axate pe importante artere de circulație. Activitățile comercială și culturală sunt concentrate, ca și în perioada anterioară, tot în sectorul central al orașului.

Din a doua jumătate a secolului al XIX-lea, paralel cu dezvoltarea funcției industriale, Braşovul devine și un însemnat nod feroviar, centru de convergență a unor importante căi ferate din direcțiile Arad – Timișoara, Oradea, Ciceu, Predeal, Zărnești. Ca urmare a amplificării funcțiilor urbane, numărul de locuitori ajunge la **38.999** (recensământul din 1910), cea mai mare parte din activi fiind ocupați în industrie, transport, comerț (60 %).

Până la primul război mondial, în structura funcțională internă a orașului Braşov se conturează zona de transport, zonele mixte și se largesc zonele rezidențiale și zona culturală, administrativă, comercială.

Între cele două războaie mondiale are loc o dezvoltare cu caracter exploziv a orașului Braşov, atât în privința funcțiilor, a numărului de locuitori cât și în privința extinderii lui în teritoriu. Astfel, dacă în 1930 numărul de locuitori ai orașului era de **59 232**, din care o bună parte erau cuprinși în industrie, transport, construcții (48,4%) și în comerț (15,2 %), în 1941 acesta a ajuns la **84 557**.

După sfârșitul celui de-al doilea război mondial, odată cu venirea comuniștilor la putere orașul Braşov cunoaște o dezvoltare mai ales industrială, astfel se înregistrează o creștere a populației prin migrațiile de forță de muncă din zone diferite ale României.

În zilele noastre, putem spune că Braşovul, prin poziția și activitatea sa, este un oraș european cu funcții complexe și bine definite, mai ales în domeniul turismului unde deține o multitudine de obiective atât antropice cât și naturale.

I.3.Populație

a) Structura populației - evoluția

La recensământul din anul 2002, la Brașov au fost înregistrate 284,596 persoane din care : 136.981 (48,13%) persoane de sex masculin și 147.615 (51,87%) persoane de sex feminin

b) Pe etnii

În municipiul Brașov din cei 284.596 locuitori :

258.042 sunt români (90,66%)

23.176 maghiari (8,14%)

1717 germani (0,6%)

762 rromi (0,26%)

120 evrei (0,042%)

b) pe grupe de vârstă

	Total	Masculin	Feminin
Total	284.596	136981	147615
0-4 ani	9044	4580	4464
5-9 ani	10061	5163	4898
10-14 ani	17728	9160	8568
15-19 ani	23012	11811	11201
20-24 ani	29354	15262	14092
25-29 ani	21666	10726	10940
30-34 ani	24717	11884	12833
35-39 ani	16856	7692	9164
40-44 ani	24132	10882	13250
45-49 ani	28807	14035	14772
50-54 ani	21013	10465	10548
55-59 ani	12756	6082	6674
60-64 ani	13700	6296	7404
65-69 ani	11849	5227	6622
70-74 ani	9159	3848	5311
75-79 ani	6324	2420	3904
80-84 ani	2735	864	1871
85 și peste	1683	584	1099

c) pe ocupații

Din cei 284.560 locuitori

124.246 (43,65%) o reprezintă populația ocupată

13.657 (4,8%) șomeri

54.723 (19,22%) elevi și studenți

62.299 (21,89%) pensionari

9,977 (3,50%) casnice

d) pe credințe religioase

	Număr	%
TOTAL MUNICIPIU BRAȘOV	284.596	100
Ortodoxă	244.220	85,8
Romano-catolică	15.790	5,5
Reformată	7.193	2,5
Greco-catolică	2.926	1,0
Unitariană	2.573	0,9
Evanghelică Lutherană sinodo-presbiteriană	2.205	0,8
Penticostală	1.610	0,6
Baptistă	963	0,3
Evanghelică de confesiune augustană	949	0,3
Evanghelică	940	0,3
Creștină după evanghelie	860	0,3
Adventistă de ziua a șaptea	762	0,2
Musulmană	180	0,1
Creștină de rit vechi	172	0,1

I.4. Subunități administrativ teritoriale fără personalitate juridică

Principalele zone, relativ compact construite, aparținând, din punct de vedere administrativ municipiului Brașov și cuprinse în cadrul limitei sale intravilane sunt grupate în jurul a trei "unități funcționale" și anume:

- orașul propriu-zis format (subîmpărțit) în 12 cartiere:

Noua – Dârste

Astra

Valea Cetății

Florilor – Craiter (Kreiter)

Centru Nou

Tractorul

Bartolomeu Nord

Bartolomeu
Centru Vechi
Prund – Șchei
Triaș – Hărman
Platforma Industrială Est – Zizin

- zona Stupini – care este de altfel al 13-lea cartier al municipiului, datorită specificului său economic și mai ales structurii sale urbanistice;
- zona Poiana Brașov – având un caracter total special de al restului orașului datorită principalelor funcțiuni: turism montan de nivel internațional.
Toate cele trei unități constituie o singură localitate, municipiul Brașov, în conformitate cu Legea nr. 2/1968, a împărțirii teritorial administrative a țării, aflată încă în vigoare.

Capitolul II - Autoritățile administrației publice locale

2.1 Cadrul legal

Municipiul Brașov este persoana juridică de drept public care are ca scop administrarea eficientă a resurselor comunității.

Misiunea principală a autorităților administrației publice locale din Municipiul Brașov (Consiliul Local Brașov și Primarul) constă în executarea legii și prestarea de servicii în baza legii.

Organizarea, funcționarea, competențele și atribuțiile, precum și gestionarea resurselor care, potrivit legii, aparțin municipiului Brașov, se supun principiilor autonomiei locale, descentralizării serviciilor publice, eligibilității autorităților administrației publice locale, legalității și consultării cetățenilor în soluționarea problemelor locale de interes deosebit, conform prevederilor Constituției României.

Aplicarea principiilor prevăzute la aliniatul precedent nu pot aduce atingere caracterului de stat național, unitar și indivizibil al României.

Prin autonomie locală se înțelege dreptul și capacitatea efectivă a autorităților administrației publice locale de a soluționa și de a gestiona, în numele și în interesul colectivităților locale pe care le reprezintă, treburile publice, în condițiile legii.

Acest drept se exercită de consiliile locale și de primar.

Autoritățile administrației publice prin care se realizează autonomia locală în municipiul Brașov sunt consiliul local ca autoritate deliberativă și primarul, ca autoritate executivă. Consiliul local și primarul se aleg în condițiile prevăzute de Legea privind alegerile locale.

Competențele și atribuțiile autorităților administrației publice locale sunt stabilite prin Legea nr. 215 din 2001 a administrației publice locale, cu modificările și completările ulterioare.

Autonomia locală conferă autorităților administrației publice locale dreptul ca, în limitele legii, să aibă inițiative în toate domeniile, cu excepția celor care sunt date în mod expres în competența altor autorități publice.

În relațiile dintre autoritățile administrației publice locale și Consiliul Județean, pe de o parte, precum și între Consiliul Local și Primar, pe de altă parte, nu există raporturi de subordonare.

Autoritatea Consiliului Local Brașov și a Primarului Municipiului Brașov se exercită pe teritoriul Municipiului Brașov.

2.2 Consiliul Local Brașov

a) Sediul

Sediul Consiliului Local Brașov este în municipiul Brașov, B-dul Eroilor nr. 8.

b) Structura politică și comisiile consiliului local Brașov

Consiliul Local al municipiului Brașov ales în anul 2004 are următoarea structură politică:

Partidul Democrat : 11 consilieri;

Partidul Național Liberal : 7 consilieri;

Partidul Social Democrat : 5 consilieri;

Partidul România Mare: 2 consilieri;

Uniunea Democrată a Magyarilor din România : 2 consilieri.

Numărul total al consilierilor locali ai municipiului Brașov este de 27 de consilieri, în temeiul art. 29 al Legii nr. 215 / 2001 a administrației publice locale, cu modificările și completările ulterioare : *La un număr de locuitori între 200.001 și 400.000, numărul de consilieri va fi de 27 de consilieri.*

Comisiile Consiliului Local:

Comisia 1 – Comisia de studii, prognoze economico – sociale, buget, finanțe, administrarea domeniului public și privat al municipiului Brașov, muncă și protecție socială.

Comisia 2 – Comisia de organizare a teritoriului și dezvoltare urbanistică, realizarea lucrărilor publice și conservarea monumentelor istorice și de arhitectură.

Comisia 3 – Comisia pentru servicii publice și de comerț.

Comisia 4 – Comisia pentru activități științifice, social – culturale, învățământ, sănătate, activități sportive, de familie, agrement și asistență socială.

Comisia 5 – Comisia pentru Administrație publică locală, juridică și de disciplină, păstrarea ordinii publice, protecție civilă, respectarea drepturilor și libertăților cetățenești.

Comisia 6 – Comisia pentru probleme de gospodărie comunală și locativă, agricultură, cadastru, fond funciar, protecția mediului înconjurător și turism.

Comisia 7 – Comisia de relații externe, relații cu instituții și organisme internaționale și orașe înfrățite, cooperare sau asociere cu autorități, asociații ori persoane fizice sau juridice din țară și străinătate.

c) Atribuțiile Consiliului Local Brașov

Consiliul local are inițiativa și hotărăște, în condițiile legii, în toate problemele de interes local, cu excepția celor care sunt date prin lege în competența altor autorități publice, locale sau centrale.

Consiliul local are următoarele atribuții principale:

- alege din rândul consilierilor viceprimarul, respectiv viceprimarii, după caz; stabilește, în limitele normelor legale, numărul de personal din aparatul propriu;
- aproba statutul comunei sau al orașului, precum și regulamentul de organizare și funcționare a consiliului;
- avizează sau aproba, după caz, studii, prognoze și programe de dezvoltare economico-socială, de organizare și amenajare a teritoriului, documentații de amenajare a teritoriului și urbanism, inclusiv participarea la programe de dezvoltare județeană, regională, zonală și de cooperare transfrontalieră, în condițiile legii;
- aproba bugetul local, împrumuturile, virările de credite și modul de utilizare a rezervei bugetare; aproba contul de încheiere a exercițiului bugetar; stabilește impozite și taxe locale, precum și taxe speciale, în condițiile legii;
- aproba, la propunerea primarului, în condițiile legii, organigrama, statul de funcții, numărul de personal și regulamentul de organizare și funcționare a aparatului propriu de specialitate, ale instituțiilor și serviciilor publice, precum și ale regiilor autonome de interes local;
- administrează domeniul public și domeniul privat al comunei sau orașului;
- hotărăște darea în administrare, concesionarea sau închirierea bunurilor proprietate publică a comunei sau orașului, după caz, precum și a serviciilor publice de interes local, în condițiile legii;
- hotărăște vânzarea, concesionarea sau închirierea bunurilor proprietate privată a comunei sau orașului, după caz, în condițiile legii;
- înființează instituții publice, societăți comerciale și servicii publice de interes local; urmărește, controlează și analizează activitatea acestora; instituie, cu respectarea criteriilor generale stabilite prin lege, norme de organizare și funcționare pentru instituțiile și serviciile publice de interes local; numește și eliberează din funcție, în condițiile legii, conducătorii serviciilor publice de interes local, precum și pe cei ai instituțiilor publice din subordinea sa; aplică sancțiuni disciplinare, în condițiile legii, persoanelor pe care le-a numit;
- hotărăște asupra înființării și reorganizării regiilor autonome de interes local; exercita, în numele unității administrativ-teritoriale, toate drepturile acționarului la societățile comerciale pe care le-a înființat; hotărăște asupra privatizării acestor societăți comerciale; numește și eliberează din funcție, în condițiile legii, membrii consiliilor de administrație ale regiilor autonome de sub autoritatea sa;
- analizează și aproba, în condițiile legii, documentațiile de amenajare a teritoriului și urbanism ale localităților, stabilind mijloacele materiale și financiare necesare în vederea realizării acestora; aproba alocarea de fonduri

- din bugetul local pentru acțiuni de apărare împotriva inundațiilor, incendiilor, dezastrelor și fenomenelor meteorologice periculoase;
- stabilește măsurile necesare pentru construirea, întreținerea și modernizarea drumurilor, podurilor, precum și a întregii infrastructuri aparținând căilor de comunicații de interes local;
 - aproba, în limitele competențelor sale, documentațiile tehnico-economice pentru lucrările de investiții de interes local și asigură condițiile necesare în vederea realizării acestora;
 - asigură, potrivit competențelor sale, condițiile materiale și financiare necesare pentru buna funcționare a instituțiilor și serviciilor publice de educație, sănătate, cultura, tineret și sport, apărarea ordinii publice, apărarea împotriva incendiilor și protecția civilă, de sub autoritatea sa; urmărește și controlează activitatea acestora;
 - hotărăște, în localitățile cu medici sau cu personal sanitar în număr insuficient, acordarea de stimulente în natura și în bani, precum și de alte facilități, potrivit legii, în scopul asigurării serviciilor medicale pentru populație; asemenea facilități pot fi acordate și personalului didactic;
 - contribuie la organizarea de activități științifice, culturale, artistice, sportive și de agrement;
 - hotărăște cu privire la asigurarea ordinii publice; analizează activitatea gardienilor publici, poliției, jandarmeriei, pompierilor și a formațiilor de protecție civilă, în condițiile legii, și propune măsuri de îmbunătățire a activității acestora;
 - acționează pentru protecția și refacerea mediului înconjurător, în scopul creșterii calității vieții; contribuie la protecția, conservarea, restaurarea și punerea în valoare a monumentelor istorice și de arhitectura, a parcurilor și rezervațiilor naturale, în condițiile legii;
 - contribuie la realizarea măsurilor de protecție și asistență socială; asigură protecția drepturilor copilului, potrivit legislației în vigoare; aproba criteriile pentru repartizarea locuințelor sociale; înființează și asigură funcționarea unor instituții de binefacere de interes local;
 - înființează și organizează târguri, piețe, oboare, locuri și parcuri de distracție, baze sportive și asigură buna funcționare a acestora;
 - atribuie sau schimbă, în condițiile legii, denumiri de străzi, de piețe și de obiective de interes public local;
 - conferă persoanelor fizice romane sau străine, cu merite deosebite, titlul de cetățean de onoare al comunei sau al orașului;
 - hotărăște, în condițiile legii, cooperarea sau asocierea cu persoane juridice romane sau străine, cu organizații neguvernamentale și cu alți parteneri sociali, în vederea finanțării și realizării în comun a unor acțiuni, lucrări, servicii sau proiecte de interes public local; hotărăște înfrățirea comunei sau orașului cu unități administrativ-teritoriale similare din alte țări;
 - hotărăște, în condițiile legii, cooperarea sau asocierea cu alte autorități ale administrației publice locale din țara sau din străinătate, precum și aderarea la asociații naționale și internaționale ale autorităților administrației publice locale, în vederea promovării unor interese comune;

- sprijină, în condițiile legii, activitatea cultelor religioase;
 - asigura libertatea comerțului și încurajează libera inițiativă, în condițiile legii.
- Consiliul local exercită și alte atribuții stabilite prin lege.

Servicii publice aflate sub autoritatea Consiliului Local

1. Regia Autonomă de Transport Brașov.
2. Centrala de Termoficare Brașov.

2.3 Primarul Municipiului Brașov

a) Sediul

Sediul Primarului Municipiului Brașov este în municipiul Brașov, B-dul Eroilor nr. 8.

b) Primarul municipiului Brașov

Primarul municipiului Brașov este ales prin votul direct al cetățenilor Brașovului, o dată la patru ani. Validarea sa în funcție se savârșește cu respectarea prevederilor Legii nr. 215 din 2001 a administrației publice locale cu modificările și completările ulterioare.

c) Atribuțiile primarului

Primarul îndeplinește următoarele atribuții principale:

- asigura respectarea drepturilor și libertăților fundamentale ale cetățenilor, a prevederilor Constituției, precum și punerea în aplicare a legilor, a decretelor Președintelui României, a hotărârilor și ordonanțelor Guvernului; dispune măsurile necesare și acorda sprijin pentru aplicarea ordinelor și instrucțiunilor cu caracter normativ ale ministrilor și ale celorlalți conducători ai autorităților administrației publice centrale, precum și a hotărârilor consiliului județean;
- asigura aducerea la îndeplinire a hotărârilor consiliului local. În situația în care apreciază ca o hotărâre este ilegală, în termen de 3 zile de la adoptare îl sesizează pe prefect;
- poate propune consiliului local consultarea populației prin referendum, cu privire la problemele locale de interes deosebit. Pe baza hotărârii consiliului local ia măsuri pentru organizarea acestei consultări, în condițiile legii;
- prezintă consiliului local, anual sau ori de câte ori este necesar, informări, privind starea economică și socială a comunei sau a orașului, în concordanță cu atribuțiile ce revin autorităților administrației publice locale, precum și informări asupra modului de aducere la îndeplinire a hotărârilor consiliului local;
- întocmește proiectul bugetului local și contul de încheiere a exercițiului bugetar și le supune spre aprobare consiliului local;

- exercita funcția de ordonator principal de credite;
- verifica, din oficiu sau la cerere, încasarea și cheltuirea sumelor din bugetul local și comunica de îndată consiliului local cele constatate;
- ia măsuri pentru prevenirea și limitarea urmărilor calamităților, catastrofelor, incendiilor, epidemiilor sau epizootiilor, împreună cu organele specializate ale statului. În acest scop poate mobiliza populația, agenții economici și instituțiile publice din comună sau din oraș, acestea fiind obligate să execute măsurile stabilite în planurile de protecție și intervenție elaborate pe tipuri de dezastre;
- asigura ordinea publică și liniștea locuitorilor, prin intermediul poliției, jandarmeriei, gardienilor publici, pompierilor și unităților de protecție civilă, care au obligația să răspundă solicitărilor sale, în condițiile legii;
- îndruma și supraveghează activitatea gardienilor publici, conform angajamentelor contractuale;
- ia măsurile prevăzute de lege cu privire la desfășurarea adunărilor publice;
- ia măsuri de interzicere sau de suspendare a spectacolelor, reprezentațiilor sau a altor manifestări publice care contravin ordinii de drept ori atentează la bunele moravuri, la ordinea și liniștea publică;
- controlează igiena și salubritatea localurilor publice și produselor alimentare puse în vânzare pentru populație, cu sprijinul serviciilor de specialitate;
- ia măsuri pentru prevenirea și combaterea pericolelor provocate de animale, în condițiile legii;
- ia măsuri pentru elaborarea planului urbanistic general al localității și îl supune spre aprobare consiliului local; asigura respectarea prevederilor planului urbanistic general, precum și ale planurilor urbanistice zonale și de detaliu;
- asigura repartizarea locuințelor sociale pe baza hotărârii consiliului local;
- asigura întreținerea și reabilitarea drumurilor publice, proprietate a comunei sau a orașului, instalarea semnelor de circulație, desfășurarea normală a traficului rutier și pietonal, în condițiile legii;
- exercita controlul asupra activităților din târguri, piețe, oboare, locuri și parcuri de distracții și ia măsuri pentru buna funcționare a acestora;
- conduce serviciile publice locale; asigura funcționarea serviciilor de stare civilă și de autoritate tutelara; supraveghează realizarea măsurilor de asistență și ajutor social;
- îndeplinește funcția de ofițer de stare civilă;
- emite avizele, acordurile și autorizațiile date în competența sa prin lege;
- propune consiliului local spre aprobare, în condițiile legii, organigrama, statul de funcții, numărul de personal și regulamentul de organizare și funcționare a aparatului propriu de specialitate;
- numește și eliberează din funcție, în condițiile legii, personalul din aparatul propriu de specialitate al autorităților administrației publice locale, cu excepția secretarului; propune consiliului local numirea și eliberarea din funcție, în condițiile legii, a conducătorilor regiilor autonome, ai instituțiilor și serviciilor publice de interes local;
- răspunde de inventarierea și administrarea bunurilor care aparțin domeniului public și domeniului privat al comunei sau al orașului;

- organizează evidenta lucrărilor de construcții din localitate și pune la dispoziție autorităților administrației publice centrale rezultatele acestor evidente;
 - ia măsuri pentru controlul depozitarii deșeurilor menajere, industriale sau de orice fel, pentru asigurarea igienizării malurilor cursurilor de apă din raza comunei sau a orașului, precum și pentru decolmatarea vailor locale și a podetelor pentru asigurarea scurgerii apelor mari.
- Primarul îndeplinește și alte atribuții prevăzute de lege sau de alte acte normative, precum și însărcinările date de consiliul local.

d) Organizarea Primăriei Municipiului Brașov

În temeiul Legii nr. 215 / 2001, a administrației publice locale, cu modificările și completările ulterioare, anual Consiliul Local aprobă organigrama și statul de funcții pentru aparatul propriu aflat în subordinea sa. În anexă se află organigrama aprobată în fiecare an, începând cu data aprobării statutului.

2.4 Însemnele Municipiului Brașov

a) Stema Municipiului Brașov

Prin HCL 99/1996, Consiliul Local al Municipiului Brașov, aprobă stema municipiului, așa cum a fost ea stabilită de Comisia Consultativă de Heraldică între anii 1923- 1928 și cum apare în lucrarea doamnei Maria Dogaru ,, Din Heraldica României”

Stema aprobată prin HCL 99/1996 este prezentată în anexă.

Stema municipiului Brașov poate fi folosită pentru:

- antetul Primăriei Municipiului Brașov, folosit în corespondența acesteia
- drapelul municipiului Brașov
- insigne realizate de municipalitate
- alte materiale promoționale

Celelalte instituții din Municipiul Brașov, vor putea folosi stema municipiului numai cu aprobarea Primarului Brașovului.

b) Drapelul Municipiului Brașov

Prin HCL 410/2001, în temeiul Hotărârii Guvernului 64/1993 și a Legii 215/2001 republicată, s-a instituit drapelul municipiului Brașov

c) Insigna Municipiului Brașov

Reprezintă stema municipiului Brașov și este oferită la:

- primarului, viceprimarilor și consilierilor locali;

- cetățenilor de onoare ai municipiului Brașov;
- membrilor delegațiilor din străinătate;
- reprezentanților ambasadelor.

e) Imnul Municipiului Brașov

Va fi ales prin concurs și aprobat prin hotărâre de consiliu.

f) Distincții de decorare individuală

Legea nr. 215/2001 republicată, acordă Consiliului Local posibilitatea acordării titlului de Cetățean de Onoare al Municipiului Brașov, persoanelor cu merite deosebite. Considerând necesară o ierarhizare a distincțiilor individuale oferite individual se instituie distincțiile de decorare individuală, care se conferă de către Consiliul Local al Municipiului Brașov, cetățenilor români și străini în semn de recunoaștere a serviciilor aduse în folosul comunității, după cum urmează:

CONSEMNAREA ÎN CARTEA DE ONOARE A MUNICIPIULUI BRAȘOV
DIPLOMA „CETAȚEAN DE ONOARE al MUNICIPIULUI BRAȘOV”
MEDALIA „CETAȚEAN DE ONOARE al MUNICIPIULUI BRAȘOV”

- Criteriile potrivit cărora se conferă cele trei distincții sunt stabilite în anexa , care face parte integrantă din prezentul Statut.

- Dreptul de a face propuneri privind acordarea titlului de „Cetățean de Onoare al municipiului Brașov” îl au: Consilierii Locali, Direcțiile, Serviciile și Birourile Primăriei prin Primar, precum și cetățenii (individual sau în grup), organizații neguvernamentale precum și alte instituții.

Direcțiile de specialitate din cadrul Primăriei Municipiului Brașov, vor verifica dacă propunerile de decorare individuală respectă criteriile prevăzute în anexa și vor întocmi Raportul de Specialitate și îl vor înainta spre aprobare Consiliului Local al Municipiului Brașov .

Consemnarea în Cartea de Onoare se face de către Secretarul Municipiului , la solicitarea Primarului, prin prezentarea cărții spre semnare persoanelor prevăzute în anexă

Decorarea cetățenilor români cu Medalia „ Cetățean de Onoare al Municipiului Brașov” se face o dată pe an , cu ocazia Zilei Naționale a României

- Atribuirea Diplomei de Cetățean de Onoare al Municipiului Brașov se va face la date stabilite de Consiliul Local al Municipiului Brașov, la solicitarea Primarului prin direcțiile de specialitate

Odată cu atribuirea Diplomei de Cetățean de Onoare al Municipiului Brașov , persoana decorată va primi și insigna Cetățean de Onoare al Municipiului Brașov

Odată cu atribuirea Medaliei de Cetățean de Onoare al Municipiului Brașov persoana decorată va primi și brevetul Cetățean de Onoare al Municipiului Brașov

- Persoanele cărora li s-a acordat Diploma de Cetățean de Onoare al Municipiului Brașov sau Medalia de Cetățean de onoare al Municipiului Brașov, vor fi înscrise din oficiu în Cartea de Onoare în capitolele speciale dedicate acestora . Înscrisul va fi însoțit de o fotografie 6/9 a persoanei în cauză.

Diploma și brevetul Cetățean de Onoare al Municipiului Brașov vor avea inscripționată stema municipiului Brașov , numărul HCL prin care se atribuie decorația, numele prenumele persoanei precum și meritele pentru care se acordă.

Drepturile persoanelor decorate de către Consiliul Local al Municipiului Brașov:

- să participe și să poarte distincția acordată și să susțină alocuțiuni scrise sau verbale cu acordul organizatorilor manifestării, cu prilejul manifestațiilor publice prilejuite de Ziua Națională a României sau diverse alte aniversări, comemorări, asigurându-li-se de către organizatori locuri de onoare;
- Primăria Municipiului Brașov va avea în vedere invitarea cu precădere a persoanelor decorate cu Medalia „ Cetățean de Onoare al Municipiului Brașov” la diverse manifestări comemorative, culturale, științifice sau sportive pe care le organizează cu diferite ocazii.
- Persoanele decorate cu Medalia „ Cetățean de Onoare al Municipiului Brașov” vor fi invitate prin grija Direcțiilor de Specialitate ale Primăriei Municipiului Brașov la recepțiile oferite cu ocazia Zilei Naționale a României sau la alte recepții sau manifestări organizate de Primărie.
- Să beneficieze de sprijin material și financiar din partea Consiliului Local Brașov la cerere.

Retragerea decorațiilor se poate face în următoarele situații:

- condamnare, prin hotărâre judecătorească rămasă definitivă, la pedeapsa privativă de libertate

- pentru fapte dezonorante, altele decât cele prevăzute mai sus care aduc prejudicii morale grupului de cetățeni de onoare ai municipiului Brașov
- persoanelor cărora li s-a retras calitatea de Cetățean de onoare al municipiului Brașov sunt obligate să restituie însemnul și brevetul
- decorațiile conferite cetățenilor străini pot fi retrase în cazul săvârșirii de fapte incompatibile cu calitatea de persoană căreia i s-a conferit o distincție a municipiului.

Retragerea decorațiilor se face prin HCL la propunerea direcțiilor de specialitate din cadrul primăriei municipiului Brașov

Decorațiile acordate consiliul Local al Municipiului Brașov rămân, după deces, în posesia moștenitorilor legali, dar fără dreptul de a le purta sau de a face uz, în orice fel de drepturile oferite de acestea

În cazul oferirii decorațiilor post-mortem, acestea se predau spre păstrare moștenitorilor legali

Numărul maxim de Medalii „Cetățean de Onoare al Municipiului Brașov” ce se poate conferi în fiecare an se va stabili de ce către Consiliul Local al Municipiului Brașov sau este de 3.

2.5 Ceremonii oficiale

În cadrul ceremonialelor ce se vor organiza cu prilejul:

- Zilei Naționale a României
- Zilei Tricolorului
- Zilei Eroilor
- Zilei de 24 ianuarie

De comun acord cu Ministerul Apărării Naționale- Garnizoana Brașov, se va asigura următorul ceremonial:

- garda la monument asigurată de UM 01107 Brașov
- drapelul de luptă cu garda drapelului: UM 01107
- drapelul municipiului Brașov cu garda din rândul Junilor Brașovului în port tradițional
- garda de onoare formată din :
 - a. 3 plutoane x 21 militari de la Vânători de Munte și UM 01107 Brașov
 - b. 20 de persoane : 10 perechi , reprezentanții românilor, maghiarilor, germanilor în costume naționale tradiționale
- muzică militară

Desfășurarea ceremonialului :

- semnalul trompetului „ ATENȚIE”
- comandantul Gărzii de onoare comandă Onorul

- se intonează marșul de întâmpinare
- oficialitățile salută cele două drapele
- depuneri de coroane (dacă este cazul)
- muzica militară intonează Imnul de Stat al României și Imnul Brașovului
- defilarea gărzii de onoare

Cu ocazia vizitelor unor personalități marcante din țară și străinătate

Primire la sediul Primăriei se va face cu participarea :

- 2 perechi de la Junii Brașovului
- 2 perechi în costum tradițional românesc
- 2 perechi în costum tradițional maghiar
- 2 perechi în costum tradițional german

La sediul Primăriei Municipiului Brașov, vor fi arborate drapelele: României, Uniunii Europene, Statului al cărui reprezentant este în vizită, Brașovului

2.6.Comunicare

Principii care stau la baza comunicării:

- Informarea corectă și completă a cetățenilor cu privire la activitatea primăriei și consiliului local,
- Facilitarea accesului cetățenilor la informațiile de interes public,
- Asigurarea transparenței în luarea deciziilor,
- Consultarea cetățenilor cu privire la deciziile importante pentru comunitate,
- Implicarea cetățenilor Brașovului în soluționarea problemelor cu care se confruntă comunitatea prin programe de participare cetățenească,
- Comunicarea eficientă cu instituțiile publice și organizațiile pentru atingerea unor scopuri comune.

Comunicarea cu mass-media are la bază transmiterea corectă și completă a informațiilor, facilitarea accesului la informație, promptitudine în soluționarea cerințelor informaționale a mass-media.

Informarea cetățenilor

Asigurarea unui sistem eficient de transmitere a informațiilor prin Centrul de Informații pentru Cetățeni, prin publicarea ziarului primăriei, prin diferite pliante și broșuri.

Asigurarea accesului la informații direct la sursele de informații prin biblioteca cetățeanului, prin intermediul site-ului, a touch-screen etc.

Organizarea unor întâlniri de informare publică care au ca temă diferite aspecte ale vieții sociale și economice a brașovenilor.

Consultarea cetățenilor

Înainte de adoptarea unor acte normative care sunt de interes pentru comunitate, cetățenii Brașovului sunt consultați cu privire la oportunitatea acelor decizii și la conținutul acestor proiecte.

Consultarea brașovenilor se realizează prin asigurarea publicității proiectelor de acte normative importante și includerea în conținutul proiectului a propunerilor fezabile venite de la cetățeni.

În anumite situații, când decizia pe care autoritatea publică trebuie să o ia este cu un impact major asupra comunității, administrația publică locală organizează dezbateri publice.

Implicarea cetățenilor

Implicarea cetățenilor în soluționarea problemelor comunității se va face prin organizarea de Comitete Consultative Cetățenești la nivelul cartierelor Brașovului, prin crearea de grupuri de experți în anumite domenii, prin formarea unor grupuri de lobby etc.

Cetățenii Brașovului au dreptul să înainteze proiecte de hotărâri de consiliu și să facă lobby pentru adoptarea acestora.

Administrația publică locală poate delega anumite activități către aceste organisme formale sau informale.

Comunicarea cu alte instituții și organizații

Asigurarea unor proceduri eficiente de transmitere a informațiilor către instituții, organizații și societăți pentru o informare corectă și completă.

Consultarea acestora în problemele cu care se confruntă comunitatea.

Implicarea instituțiilor și organizațiilor în îmbunătățirea unor decizii importante pentru Brașov.

Comunicarea cu mass-media

Stabilirea unui flux informațional eficient și facil pentru mass-media,

Transmiterea informațiilor către mass-media se va face în timp optim și într-un format ușor accesibil.

Pentru asigurarea unor informări regulate, autoritatea publică va organiza conferințe de presă, briefing-uri de presă, va transmite comunicate de presă etc.

În cazul solicitării de informații de către mass-media, administrația publică locală va răspunde în cel mai scurt timp, oferind răspunsuri corecte și complete.

Pentru facilitarea accesului mass-mediei la informații, autoritatea publică va nominaliza un purtător de cuvânt și va pune la dispoziția mass-media un spațiu care va avea ca destinație obținerea unor informații direct din documentele produse sau gestionate de administrația publică.

Comunicare generală

Pentru a facilita accesul la informații, administrația publică locală va publica din oficiu: actele normative adoptate, structura autorității publice și datele de contact, programul de audiențe, bugetul aprobat, strategiile adoptate etc.

Transmiterea informațiilor, consultarea și implicarea cetățenilor, a instituțiilor și organizațiilor, a mass-media etc. are ca regulă principală egalitatea accesului la informație și egalitatea propunerilor pentru îmbunătățirea activității autorității publice.

- asigurarea liberului acces la informație
- asigurarea transparenței
- asigurarea participării cetățenilor :
- referendum
- comitete consultative
- dezbateri publice
- consiliul tinerilor

Capitolul III - Patrimoniul Municipiului Brașov

Patrimoniul unității administrativ-teritoriale – municipiul Brașov, este reprezentat de bunurile mobile și imobile care aparțin domeniului public al acestuia, domeniului său privat precum și de drepturile și obligațiile sale cu caracter patrimonial.

3.1 Bunuri mobile și imobile aflate în proprietatea publică și proprietatea privată a Municipiului Brașov

Bunurile aflate în proprietate publică alcătuiesc domeniul public al unității administrativ teritoriale – municipiul Brașov. Celelalte bunuri aparținând municipiului Brașov sunt proprietatea privată a acestuia, alcătuind domeniul privat al municipiului Brașov.

Lista bunurilor mobile și imobile ce aparțin domeniului public al municipiului Brașov este cuprinsă în anexă la prezentul statut.

Domeniul public al municipiului Brașov cuprinde:

- străzi, poduri, podete, pasaje, piețe publice, târguri și oboare publice, stadion și zone de agrement;
- sistemele de alimentare cu energie termică, de alimentare cu apă și de canalizare;
- sistemul de transport public local;
- cimitirele orășenești, statuile și monumentele (dacă nu sunt declarate de interes național);
- locuințele sociale;
- terenurile și clădirile unde își desfășoară activitatea instituțiile publice de interes local;
- adăposturile de apărare civilă.

Bunurile mobile și imobile aparținând domeniului public al municipiului Brașov a fost aprobată prin H.G. nr. 972 / 2002, privind atestarea domeniului public al județului Brașov, precum și al municipiilor, orașelor și comunelor din județul Brașov și prin H.C.L. nr. 266/29.07.2002.

Domeniul privat al Municipiului Braşov este alcătuit din bunuri mobile și imobile, altele decât cele din domeniul public, intrate în proprietate prin modalități prevăzute de lege.

Bunurile ce fac parte din domeniul privat sunt supuse dispozițiilor de drept comun, dacă prin lege nu se prevede altfel.

3.2. Drepturi și obligații cu caracter patrimonial

Consiliul local are obligația de a administra domeniul public și domeniul privat de interes local.

Bunurile din componența domeniului public pot fi utilizate de către toți membrii societății, în temeiul legii, în mod direct sau indirect – prin intermediul unor instituții publice ce le au în administrare.

Toate bunurile aparținând unității administrativ-teritoriale – municipiul Braşov sunt supuse inventarierii anuale. Consiliului local i se prezintă anual de către primar un raport asupra situației gestionării bunurilor.

Bunurile din domeniul public sunt inalienabile, insesizabile și imprescriptibile:

- a) nu pot fi înstrăinate; ele pot fi date numai în administrare, concesionate sau închiriate, în condițiile legii;
- b) nu pot fi supuse executării silite și asupra lor nu se pot constitui garanții reale;
- c) nu pot fi dobândite de către alte persoane prin uzucapiune sau prin efectul posesiei de bună credință asupra bunurilor mobile.

Dreptul de proprietate publică se dobândește:

- a) pe cale naturală;
- b) prin achiziții publice efectuate în condițiile legii;
- c) prin expropriere pentru cauză de utilitate publică (Legea nr. 33/1994);
- d) prin acte de donație sau legate acceptate de consiliul local, dacă bunul în cauză intră în domeniul public;
- e) prin trecerea unor bunuri din domeniul privat al municipiului Braşov în domeniul public al acestuia, pentru cauză de utilitate publică;
- f) prin alte moduri prevăzute de lege.

Dreptul de proprietate publică încetează dacă bunul a pierit ori a fost trecut în domeniul privat. Trecerea din domeniul public în domeniul privat se face prin hotărâre a consiliului local, dacă prin Constituție sau prin lege nu se dispune altfel.

3.4 Criterii pe baza cărora bunurile aflate în proprietatea publică sau privată a municipiului Braşov, pot fi date în administrare regiilor autonome, instituţiilor publice sau pot fi concesionate sau închiriate

Bunurile din domeniul public pot fi date în **administrarea** regiilor autonome sau a unor instituţii publice de interes local, prin hotărâre a consiliului local. Titularul dreptului de administrare poate să posedă, să folosească bunul şi să dispună de acesta în condiţiile actului prin care i-a fost dat bunul în administrare. Dreptul de administrare va putea fi revocat numai dacă titularul său nu-şi exercită drepturile şi nu-şi execută obligaţiile născute din actul de transmitere.

Închirierea bunurilor proprietate publică a unităţii administrativ teritoriale – municipiul Braşov, se aprobă prin hotărâre a consiliului local, iar contractul de închiriere cuprinde clauze de natură să asigure exploatarea bunului închiriat, potrivit specificului acestuia. Contractul de închiriere se poate încheia, după caz, cu orice persoană fizică sau juridică, română sau străină, de către titularul dreptului de proprietate sau de administrare.

Concesionarea sau închirierea bunurilor proprietate publică se face prin licitaţie publică, în condiţiile legii (Legea nr. 219 / 1998, privind regimul concesiunilor).

Sumele încasate din închirierea sau din concesionarea bunurilor proprietate publică se fac venit la bugetul local.

Capitolul IV - Educaţie- Prezentare generală

Învăţământul preuniversitar din zonă este constituit din unităţi de diferite tipuri, niveluri şi forme de organizare a activităţii de instruire şi educare a elevilor.

Populaţia şcolară a fost în continuă descreştere în ultimii ani. Regresul se datorează scăderii natalităţii.

Personalul didactic: Invatamant preuniversitar

Ani	2000	2001	2002	2003
Personal didactic – total, din care în învăţământul:	3.779	3.778	3.507	3.491
- Preşcolar	488	489	482	494
- Primar şi gimnazial	1.715	1.808	1.670	1.650
- Liceal	1.521	1.435	1.315	1.311
- Postliceal şi tehnic de maiştri	55	46	40	30

În perioada 2001-2003 totalul personalului didactic din învățământul preuniversitar a scăzut ; în schimb procentul cadrelor didactice calificate a crescut, ajungând în 2003 la 99 % din totalul cadrelor didactice angajate în municipiul Brasov.

Numărul mediu de elevi ce revin la un cadru didactic

Ani	2000	2001	2002	2003
Preșcolar	13,3	13,1	13,5	13,7
Primar și gimnazial	16,7	14,7	14,2	14,3
Liceal	9,6	10,1	11,1	11,2

În rețeaua învățământului preuniversitar, în anul școlar 2004-2005 sunt cuprinse: 60 de grădinițe, 28 de școli generale, 1 școală specială, 26 de colegii naționale, licee și grupuri școlare , din care: 10 licee teoretice (real, uman), 3 vocaționale (arte, sport, teologic), 2 licee mixte – teoretic și tehnologic și / sau vocațional, 11 grupuri școlare, 10 școli postliceale și 2 școli de maiștrii.

În învățământul liceal teoretic există clase cu următoarele specializări: matematică-informatică, științe ale naturii, filologie, științe sociale, alimentație și administrație publică, activități financiare și comerciale, turism, educator-învățător, ecologie și protecția calității mediului, instructor sportiv, muzică, arte plastice și decorative, activități financiare și comerciale, personal de cult cu studii medii.

În Învățământul Profesional și Tehnic elevii sunt pregătiți în următoarele specializări: activități financiare și comerciale, administrație publică, alimentație publică, turism, electrotehnist, mecatronist, operator tehnici de calcul, prelucrări mecanice, telecomunicații, design vestimentar, industria pielăriei, industria textilă, automatizări, instalații electrice, electronist, protecția mediului, transporturi, lucrări publice în construcții, mecanic întreținere și reparații, tehnician pentru tehnici artistice, operator roboți industriali, analist programator , funcționar bancar, asistent gestiune, agent turism- ghid, tehnician coordonator activități de alimentație, tehnician în transporturi auto interne și internaționale, agent feroviar, tehnician silvic, tehnician proiectant în construcția de mașini, asistent medical generalist, maistru electrician centrale, instalații și rețele electrice, maistru construcții civile, industriale și agricole .

**Baza materială a învățământului:
Învățământul preuniversitar**

An	2003
Săli de clasă și cabinete școlare	1.490
Laboratoare școlare	120
Ateliere școlare	110

Există încă decalaje în ceea ce privește infrastructura și dotarea școlilor, îndeosebi a celor din învățământul primar și gimnazial.

Învățământul particular

Rețeaua unităților de învățământ particular / număr de elevi :

Nivel	2002	2003
Preprimar	101	186
Liceal	15	0
Postliceal	353	366

Învățământul universitar

În anexă sunt prezentate institutele de cercetare și dezvoltare de pe raza municipiului Brașov.

Învățământul superior public

- Nr.institute de învățământ superior = 2
- Nr.facultăți = 17
- Studenți înscriși = 15067 persoane, din care:
- Învățământ de zi: 13772 persoane
- Învățământ fără frecvență: 233 persoane
- Învățământ deschis, la distanță: 1062 persoane

Învățământul superior – sector privat

- Nr. institute de învățământ superior = 5
- Nr. facultăți = 14
- Studenți înscriși = 7633 persoane, din care:
- Învățământ de zi: 5178 persoane
- Învățământ fără frecvență: 2455 persoane
- Învățământ deschis, la distanță: 0 persoane

Nr. crt.	Denumirea	Adresa	Telefon
1.	Universitatea Transilvania		
2.	Universitatea "Gheorghe Barițiu"		
3.	Universitatea "Spiru Haret"		
4.	Universitatea "Sextil Pușcariu"		
5.	Universitatea "I. C. Drăgan"		
6.	Universitatea "Dimitrie Cantemir"		

Capitolul V - Partide politice, sindicate și asociații

5.1 Situația actuală

Partidele politice reprezentative care își desfășoară activitatea în municipiul Brașov sunt:

1. Forumul Democrat al Germanilor din România
2. Partida Romilor Social Democrată din România (P.R.S.D.R.)
3. Partidul Acțiunea Populară (P.A.P.)
4. Partidul Creștin Democrat (P.C.D.)
5. Partidul Democrat (P.D.)
6. Partidul Ecologist Român (P.E.R.)
7. Partidul Forța Democrată din România (P.F.D.R.)
8. Partidul Muncitoresc Român (P.M.R.)
9. Partidul Național Democrat Creștin (P.N.D.C.)
10. Partidul Național Liberal (P.N.L.)
11. Partidul Național Țărănesc Creștin și Democrat (P.N.Ț.C.D.)
12. Partidul Noua Democrație (P.N.D.)
13. Partidul Noua Generație (P.N.G.)
14. Partidul Pensionarilor și Protecției Sociale (P.P.P.S.)
15. Partidul România Mare (P.R.M.)
16. Partidul Social Democrat (P.S.D.)
17. Partidul Socialist Român (P.S.R.)
18. Partidul Umanist din România (P.U.R.)
19. Partidul Unității Națiunii Române (P.U.N.R.)
20. Uniunea Democrată Maghiară Română (U.D.M.R.)
21. Uniunea pentru Reconstrucția României (U.R.R.)

Organizațiile sindicale care își desfășoară activitatea în municipiul Brașov, sunt următoarele:

1. Blocul Național Sindical (B.N.S.)
2. Confederația Sindicală – Cartel Alfa
3. Convenția Sindicală Teritorială Brașov
4. Înfrățirea – Federația Sindicatelor din industria metalurgică

5. Medisan
6. Mișcarea 15 Noiembrie - Sindicat independent
7. Sindicatul Liber pentru Învățământ Preuniversitar "Diaconu Coresi"

Asociații religioase care își desfășoară activitatea în municipiul Brașov:

Nr. crt.	Denumirea asociației	Adresa
1.	Asociația BETH SHALOM	Str. M. Viteazul nr. 83
2.	Asociația Calea lui Iisus	Str. Molidului nr. 7
3.	Asociația Comunitatea Creștină Iosif Efraim	Str. De Mijloc nr. 72
4.	Asociația Comunităților Credinței	Str. Cicoarei nr. 6
5.	Asociația Canaan	Str. Jepilor nr. 6A
6.	Asociația Creștină Iosua	Str. De Mijloc nr. 131
7.	Asociația Creștină Liga pentru citirea Bibliei	Str. Aurel Vlaicu nr. 21
8.	Asociația Creștină Aurora	Str. Fanionului nr. 7
9.	Asociația Creștină Emaus	Str. Pavilion CFR nr. 42
10.	Asociația Familia Kolping – Episcop dr. Ioan Suci	Str. Hărmanului nr. 25
11.	Asociația Familia Kolping – Sf. Iosif	Str. Zizinului nr. 7
12.	Asociația Generală a Românilor Uniți Greco – Catolici	Str. Bobâlna nr. 26
13.	Asociația Misionară Landmark	Str. Podul Crețului nr. 117
14.	Asociația Filantropică Buna Vestire	Str. Zizinului nr. 6
15.	Asociația religioasă Organizația Sf. Gheorghe	Str. Griviței nr. 50, bl.14,sc.A
16.	Asociația Misiunea Creștină Apostolică Samariteanul	Str. Petru Maior nr. 3
17.	Asociația Purtătorii de Făclie	Str. Română nr. 1
18.	Asociația Umanitară Barnaba	Str. 13 Decembrie nr.25A
19.	Centrul Creștin	Str. Al. I. Cuza nr. 48
20.	Centrul Creștin Viața Nouă	Str. Pinului nr. 12
21.	Fundația Calea Mântuirii	Str. Cireșului nr. 14
22.	Fundația Credința Română	Str. Mestecăniș nr. 1
23.	Fundația FULL FOUSE	Str. Aurel Vlaicu nr. 33
24.	Fundația umanitară Universul	Str. Lăcrămioarelor nr. 12-14
25.	Fundația Sf. Ioan Botezătorul	Str. Soarelui nr. 10
26.	Fundația Umanitară Betys	Str. C. Porumbescu nr. 10
27.	Societatea Creștină Mesajul Vieții	Str. Mureșenilor nr. 3
28.	Societatea Creștină Apostolică Betleem	Str. Poarta Șchei nr. 9
29.	Source of Light Romania International	Str. C. Porumbescu nr. 17

Capitolul VI - Activitate economică

6.1. Potentialul economic al municipiului Braşov

Populaţia activă reprezintă 48,46% din populaţia totală a municipiului.

Cea mai mare pondere o înregistrează numărul salariaţilor din industrie , aceasta variind între 54 si 60 %.

Urmează comerţul a cărui pondere este de 16-18% , apoi serviciile cu un procent cuprins între 13 şi 17% şi construcţiile 8-10%. Numărul salariaţilor din agricultură a înregistrat o creştere de la 1 la 3% în perioada analizată.

În economia municipiului Braşov, la sfârşitul anului 2003 existau un număr total de 24.651 **agenţi economici** din care:

- 588 societăţi pe acţiuni,
- 16 regii autonome,
- 19.811 societăţi cu răspundere limitată,
- 155 societăţi în nume colectiv,
- 8 societăţi în comandită simplă,
- 45 organizaţii cooperatiste,
- 1.150 asociaţii familiale ,
- 2.877 persoane fizice

Dintre acestea 944 sunt societăţi cu participare străină la capital, valoarea capitalului social subscris în valută atingând la sfârşitul anului 2003 cifra de 82 milioane USD.

În clasamentul pe ţări de rezidenţă al investiţiilor străine directe, pe primul loc se situează Germania, urmată de SUA, Austria, Cipru, Italia, Franţa, Olanda.

PIB/loc in anul 2003 a fost de 2 857 euro.

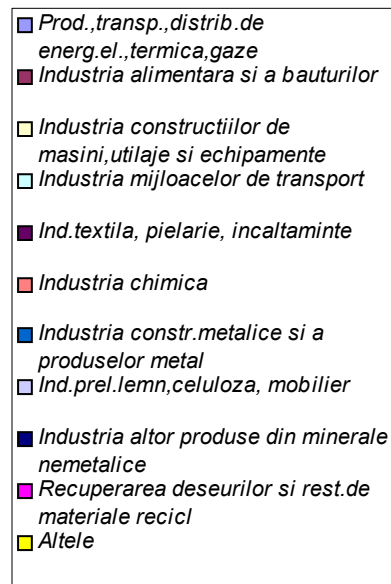
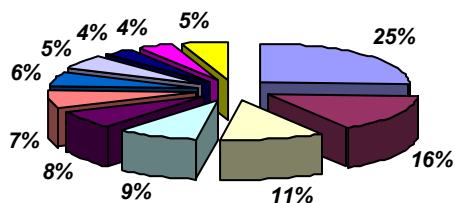
Cifra de afaceri a municipiului Braşov a înregistrat o evoluţie ascendentă în perioada 1999-2003. O creştere semnificativă de 33,3% a înregistrat în anul 2002 comparativ cu 2001. În anul 2003 comparativ cu 2002 creşterea a fost de 12,5%. În perioada analizată cifra de afaceri s-a dublat.

Se remarcă ponderea cifrei de afaceri din domeniul **comerţului** în total, aceasta depăşind an de an cifra de afaceri din industrie. Situat la intersecţia marilor drumuri comerciale europene, Braşovul a fost şi este un important centru comercial al României. Activitatea comercială va ramâne pentru următorii ani, ramura cea mai dinamică, influenţată fiind şi de cererea încă nesaturată pentru majoritatea produselor.

În ceea ce priveşte **industria** , cifra de afaceri a înregistrat o creştere continuă, primele 10 ramuri industriale fiind în anul 2003 urmatoarele:

Ramura ind.	Nr.firme	CA (mii euro)	Nr.salariați
Prod.,transp.,distrib.de energ.el.,termica,gaze	5	242574	3250
Industria alimentara si a bauturilor	191	148953	4496
Industria constructiilor de masini,utilaje si echipamente	111	108750	14902
Industria mijloacelor de transport	45	84712	8795
Ind.textila, pielarie, incaltaminte	259	73001	9530
Industria chimica	93	69947	2438
Industria constr.metalice si a produselor metal	178	55346	5891
Ind.prel.lemn,celuloza, mobilier	286	51629	3075
Industria altor produse din minerale nemetalice	54	35845	1396
Recuperarea deseurilor si rest.de materiale recicl	16	35597	386

Ponderea principalelor ramuri industriale din total industrie



Cifra de afaceri din domeniul **serviciilor** și-a menținut un trend pozitiv, creșterea înregistrată în anul 2003 fiind de 23,5% comparativ cu 2002.

Cifra de afaceri în **construcții** a înregistrat în anul 2000 o creștere substanțială comparativ cu 1999, pentru ca în anul următor să înregistreze un recul de 9,7%. În ultimii 2 ani de zile ai perioadei analizate creșterile au fost de 22,3% respectiv de 2,7%. Construcțiile reprezintă un sector dinamic, datorită dezvoltării urbanistice a Brașovului, dar și a celorlalte orașe din județe.

În domeniul agricol evoluția a fost fluctuantă, cu creșteri în 2000 și 2003, stagnare în 2001 și scădere în 2002. Datorită climei răcoroase **agricultura** este axată în principal pe cultura cartofului, a sfecei de zahăr dar și pe creșterea animalelor (ovine, bovine, porcine) si a păsărilor.

Exportul este un indicator care a crescut constant. În perioada 1999-2001 creșterile au fost în medie de 6,3% de la un an la altul. În 2002 creșterea a fost de 60% față de anul anterior iar în 2003 comparativ cu 2002 creșterea a fost de 42%.

Sectorul privat deține 80% din totalul exporturilor brașovene.

Piețele de desfacere pentru exporturile brașovene sunt: Ungaria, Republica Moldova, Iugoslavia, Bosnia-Herțegovina, Macedonia, Bulgaria, Polonia, Rusia, Turcia, Grecia, Germania, Italia, Franța, Austria, Marea Britanie, Belgia, Elveția, Olanda, Suedia, Spania, Portugalia, Israel, Belarus, S.U.A., Canada, Costa Rica, Cuba, Argentina, Australia, Iordania, Egipt, Libia, Maroc, Mauritania, Republica Arabă, Siria, Liban, India, China, Taiwan, Hong Kong, Pakistan etc.

Capitolul VII - Finanțe Bănci- prezentare generală

Activitatea financiar-bancara a crescut in ultimii ani .Sistemul bancar este organizat pe doua niveluri. Primul il constituie Banca Nationala, situata in centrul sistemului bancar, celalalt il reprezinta bancile comerciale impreuna cu alte institutii financiare de credit si de asigurari. In Brasov functioneaza Sucursala Bancii Nationale a Romaniei, 23 sucursale ale bancilor comerciale, 2 sucursale C.E.C. cu 41 de agentii si Trezoreria Brasov.Sistemul bancar reprezinta un segment important al programului de reforma, bancile fiind direct implicate in sprijinirea procesului de restructurare rapida si eficienta a economiei nationale.

În prezent în Brașov funcționează 25 de societăți bancare. Acestea sunt:

Nr. crt.	Denumirea societății bancare	Adresa sucursalei / agenției
1.	Banca Comercială Română S.A.	B-dul 15 Noiembrie nr. 90 A
2.	BRD – Groupe Societe Generale S.A.	Str. M. Kogălniceanu nr. 5
3.	Raiffeisen Bank S.A.	Str. M. Kogălniceanu nr. 3
4.	Romextera Bank S.A.	B-dul 15 Noiembrie nr. 62
5.	Banca pentru Mica Industrie și libera Inițiativă – MINDBANK S.A.	B-dul 15 Noiembrie nr. 82, bl. C25
6.	Banca Comercială Ion Țiriac S.A.	Str. Michael Weiss nr. 20
7.	Banca Transilvania S.A.	Str. 13 Decembrie nr. 17
8.	Bancpost S.A.	Str. M. Kogălniceanu nr. 13
9.	Finansbank (România) S.A.	Str. M. Kogălniceanu nr. 19 A
10.	Eurom Bank S.A.	B-dul 15 Noiembrie nr. 82, bl. C25
11.	ABN AMRO BANK (România)	B-dul Eroilor nr. 19

	S.A.	
12.	Banca Românească S.A.	Str. Al Vlahuță nr. 10
13.	UniCredit România – Membră a grupului National Bank of Greece S.A.	B-dul Eroilor nr. 27
14.	MISR – Romanian Bank Cairo – Sucursala București	Str. M. Kogălniceanu nr. 23 bl C7
15.	CITIBANK România S.A.	B-dul Eroilor nr. 19 mezanin
16.	Eximbank S.A.	B-dul Victoriei nr. 6 bl. 42
17.	Banca Comercială Carpatica S.A.	Str. Iuliu Maniu nr. 43
18.	I.N.G. Bank N.V. Amsterdam – Sucursala București	B-dul Eroilor nr. 3
19.	VOLKSBANK România S.A.	B-dul Eroilor nr. 27 parter
20.	Banca Comercială SANPAOLO IMI BANK România S.A.	Bd. 15 Noiembrie nr. 62
21.	Banca de Microfinanțare MIRO S.A.	Str. Dorobanților nr. 4B
22.	Banca Comercială Robank S.A.	Str. Carpaților nr. 21 bl.4, sc.A și B
23.	Alpha Bank România S.A.	Str. M. Kogălniceanu nr. 15
24.	HVB Bank România S.A.	Str. Mureșenilor nr. 2
25.	Piraeus Bank România S.A.	Piața Sfatului nr. 5
26.	Casa de Economii și Consemnțiuni	Str. Hărmanului

Capitolul VIII - Asistență socială

În ceea ce privește asistența socială, sub autoritatea municipalității se află Direcția de Servicii Sociale care cuprinde:

- Serviciul pentru Persoane Vârstnice, care are ca obiectiv principal acordarea sprijinului persoanelor vârstnice, prin dezvoltarea serviciilor comunitare la nivel local,
 - Serviciul Ajutor Social,
 - Serviciul pentru Persoane cu Handicap,
 - Centrul de zi Casa Soarelui,
 - Serviciul Cantina de Ajutor Social,
 - Serviciul pentru persoane fără Adăpost, care oferă activități precum asistență socială, psihologică, medicală, club pentru persoanele fără adăpost, posibilitate de cazare în centrul de noapte.

Îngrijiri paleative

În Braşov funcţionează prima organizaţie de caritate din România, destinată îngrijirii bolnavilor incurabili, adulţi şi copii, aflaţi în stadii avansate sau terminale numită Hospice “Casa Speranţei”, înfiinţată în 1992 în parteneriat cu Fundaţia Hospice Ellenor din Anglia. Serviciile hospice (sau îngrijiri paliative specializate) contribuie la îmbunătăţirea calităţii vieţii bolnavilor incurabili de toate vârstele, prin tratamentul simptomelor specifice bolii, suport emoţional şi spiritual.

Fundaţia a înfiinţat şi un “Centru de Studii pentru Medicină Paleativă”, care organizează cursuri acreditate de Ministerul Sănătăţii, pentru personalul medical din România şi din alte ţări ale Europei de est.

Prin cabinetul de consultaţii gratuite şi prin colaborarea cu Fundaţia Braşov Trust Found din Gloucester (Anglia), numai în anul 2003 au beneficiat de proteze mamare, 237 de pacienţi din întreaga ţară.

La cel de-al 15-lea Congres Mondial organizat de Children’s Hospice International în Alexandria, Statul Virginia (SUA), Hospice “Casa Speranţei” a obţinut premiul: “Sister Frances Domenica” pentru Programe Inovatoare în îngrijirea copiilor.

Capitolul IX – Sănătate

Serviciile de sănătate furnizate în municipiul Braşov sunt destinate promovării sănătăţii şi asigurării asistenţei medicale a populaţiei, inclusiv prin recuperare şi îngrijiri paleative.

Situaţia principalilor indicatori ai stării de sănătate, în municipiul Braşov faţă de restul ţării, este următoarea:

➤ **rata natalităţii** în perioada 1994 – 2003 a avut constant valori mai mici;

➤ **rata mortalităţii generale** în perioada 1994 – 2003 este în uşoară creştere, de fapt, în ultimii 5 ani judeţul Braşov are cea mai mică mortalitate generală dintre judeţele ţării;

➤ **sporul natural** care a devenit negativ are valori mai bune faţă de cel naţional, dar aceasta prin valorile mai scăzute ale ratei mortalităţii şi nu prin creşterea natalităţii;

➤ **rata mortalităţii infantile** este în mod constant la nivele mai mici decât ale ţării (datele definitive pot fi însă perturbate de fenomenul de migrare în judeţele de origine, ca urmare a scăderii necesarului de forţă de muncă, cu declararea după domiciliu a decesului infantil în judeţul Braşov).

În concluzie, evoluţia indicatorilor demografici, cu natalitate în scădere, cu mortalitate în creştere, cu spor natural negativ ne face să ne gândim la o populaţie în îmbătrânire, cu un număr şi o pondere mare a vârstnicilor în viitor.

Aceasta înseamnă că obiectivele strategice trebuie să includă servicii de profilaxie, recuperare şi curative pentru patologia specifică acestei categorii ; de

asemenea trebuie să includă servicii integrate medico-sociale, inclusiv îngrijiri primare la domiciliu și comunitare.

Mortalitatea proporțională pe principale cauze de deces este următoarea:

- Bolile aparatului cardiovascular 42%;
- Neoplazii 19 %;
- Bolile aparatului digestiv 7%;
- Accidente 6%;
- Bolile aparatului respirator 5%;
- Alte cauze total 21%.

Ordinea cauzelor medicale de deces se încadrează în modelul național și european.

Baza materială

În municipiul Brașov sunt 6 spitale care asigură un număr de 10,1 paturi la 1000 de locuitori (față de 6,2 ‰ pe județ și 6,6‰ pe țară).

Această cifră de asigurare cu paturi se explică prin existența unor specialități de vârf, care asigură și județele Harghita și Covasna ca de exemplu Oncologia, Chirurgia Plastică, Chirurgia și Ortopedia Infantilă, Neurochirurgia.

Spitalele existente în municipiul Brașov sunt:

Nr. crt.	Denumirea	Adresa	Telefon
1.	Spitalul Clinic Județean de Urgența	Str. Calea București 25 – 27	333666
2.	Spitalul de Psihiatrie și Neurologie	Str. Prundului nr.7-9	511481
3.	Spitalul Clinic de Copii	Str. Nicopole nr.45	415130
4.	Spitalul de Boli Infecțioase	Str. Mihai Viteazu nr.9	422490
5.	Spitalul de Pneumoftozologie	Str. Aleea Dealul Spirii nr.12	477011
6.	Spitalul Clinic de Obstetrică-Ginecologie “Dr. Ioan Aurel Sbârcea”	Str. George Baritiu nr.36	477722

La acestea se adaugă și Serviciul Județean de Ambulanță Brașov, cu sediul în Str. Victor Babeș nr. 27, prin intermediul căruia se asigură asistența medicală de urgență și Centrul de transfuzii Brașov, situat în str. Victor Babeș nr. 21 .

În Brașov mai există încă 2 spitale care nu sunt în subordonarea Direcției de Sănătate Publică:

1. Spitalul Militar de Urgență “Regina Maria” care a fost dat în folosință în totalitate în 01 decembrie 1887. Construcția a început la 28 iulie 1885 de către firma Andreas și Georg Fink, după planurile arhitecților Geiser și Kehlhofer, în urma hotărârii Adunării Comitetului Brașov din 9 iunie 1885. Spitalul a aparținut până în 1918 armatei Austro – Ungare. În anul 1938 spitalul devine proprietate a

Ministerului Apărării Naționale și este denumit “Regina Maria”, nume pe care îl păstrază până în 30 decembrie 1947. Din data de 15.03.2002 spitalul se numește Spitalul Militar de Urgență “Regina Maria” și asigură servicii medicale și pentru populația civilă.

2. Spitalul C.F.R. care a fost înființat în 1947, după intrarea clădirilor în patrimoniul Regionalei C.F. Brașov. Preocuparea pentru acordarea unei asistențe medicale dedicate lucrătorilor de la căile ferate datează de la începutul existenței acestora în țara noastră. Inițial ea se asigura prin convenții, cu medici particulari, folosind spitalele de stat sau particulare din oraș. Printr-un memoriu redactat în limba rusă și română, la 25 aprilie 1946, regionala C.F. Brașov, se adresează Comisiei Aliate de Control, solicitând aprobarea pentru cumpărarea clădirii situată în Brașov, Calea Victoriei nr. 72, în care a funcționat Sanatoriul dr. Leonard și dr. Flechtenmacher pentru transformarea în spital și policlinică C.F.R. La începutul anului 1947, comisia își dă acordul și astfel clădirile aflate într-o stare avansată de degradare în urma bombardamentelor, sunt cumpărate de la familiile etnicilor germani, Teindel și Hochler. Lucrările de reparații se termină în 1950, când are loc și inaugurarea noului spital. În anul 2003 spitalul a fost dotat cu aparatură de înaltă performanță prin credite externe și s-au realizat lucrări de reamenajare a spațiilor. În conformitate cu HG nr. 412/2004 denumirea unității este. Spitalul General C.F. Brașov și este situat pe B-dul 15 Noiembrie nr. 60.

Capitolul X – Turism

10.1. Potențialul turistic al municipiului Brașov - Prezentare generală

În ansamblul fluxului turistic din țara noastră, orașul Brașov și zonele limitrofe, ocupă unul dintre locurile principale, constituind cea mai importantă și frecventată zonă sub aspectul turismului cu caracter montan, concentrând totodată o mare densitate de obiective istorice. Amploarea deosebită a activității turistice a fost aici determinată și favorizată de numeroși factori. Este vorba în primul rând de însuși potențialul turistic natural, de o deosebită spectaculozitate și diversitate, precum și de patrimoniul cultural-istoric, alcătuit din obiective variate ce au și o certă valoare turistică. Un alt factor l-a constituit faptul că județul Brașov se înscrie într-un vast teritoriu de interes turistic în imediata apropiere a altor zone cu un important flux turistic: *Valea Prahovei, culoarul Bran-Rucăr, zona Sibiu-Valea Oltului, bazinul Oltului superior* cu frecvente stațiuni balneoclimaterice (*Covasna, Tușnad, Malnașetc*), *Podișul Târnavelor*, cu numeroase monumente istorice, grefat pe fondul unui peisaj agreabil de dealuri, acoperite cu păduri, livezi etc. El este, în același timp situat în apropierea unor zone retrase (expl: Branul), dar și foarte populate ale țării și este traversat de importante artere de circulație rutiere și feroviare, Brașovul fiind un mare nod de comunicații. La aceasta se adaugă existența unei bune baze materiale auxiliare necesare activității turistice (*condiții de cazare, alimentație publică, agrement, transport*).

Actualul potențial al Brașovului oferă condiții favorabile pentru o gamă largă de servicii turistice: *recreație și odihnă, tratament balneoclimateric, sporturi de vară și iarnă, alpinism, sporturi nautice, călătorii de documentare* și tot ceea ce implică ideea de *turism cultural*.

Orașul Brașov concentrează în limitele sale *munți impunători, plante și animale* considerate și ocrotite ca *monumente ale naturii, rezervații naturale* de arbori și pajiști, *chei și alte fenomene carstice* interesante, *stațiuni balneoclimaterice, terenuri cinegetice*, condiții pentru practicarea *sporturilor de iarnă* etc. Aceste elemente formează un peisaj geografic atât de variat, încât putem spune că pe acest teritoriu nu există locuri lipsite de interes turistic.

Munții din jurul orașului Brașov au devenit accesibili și atrăgători datorită mijloacelor de transport, numeroaselor dotări (hoteluri, pensiuni, cabane), atracții, monumente ale naturii, rezervații (geografice, faunistice, floristice).

Masivele împădurite (*Postăvarul, Piatra Mare*), dealurile (*Tâmpa, Melcilor*), văile (*Timiș, Târlung, Olt*) absorb un flux turistic însemnat.

10.2. Baza materială în municipiul Brașov și Poiana Brașov

Stațiune de odihnă și tratament cu sezon permanent - este situată la poalele versantului de nord al munților Postăvarul și la 12 km sud-vest de municipiul Brașov. Deține cea mai densă și modernă dotare turistică montană din țara noastră: de la primul hotel modern construit (hotelul Sport) la noile hoteluri de 2 și 3 stele, cu piscină, săli de spectacole și conferințe, debarcader, centru de echitație, baze sportive și stână turistică. Două linii de telecabină și una de telegondolă asigură accesul turiștilor și iarna, al schiorilor spre culmile Postăvarului la care se adaugă sezonier mai multe linii de teleski.

Clima montană este tonifiantă, cu o temperatură medie anuală de 5°C (media temperaturii în iulie este de 14,5°C; media temperaturii în ianuarie este de -5°C). Precipitațiile depășesc 900mm anual (frecvența averselor este mare). Stratul de zapadă durează cca 120 de zile pe an.

Aerul pur existent aici, puternic ozonat, lipsit de praf și particule care provoacă alergii, presiunea atmosferică relativ scăzută și ionizarea intensă, sunt factorii naturali care recomandă stațiunea pentru tratamentul nevrozei astenice, pentru stări de epuizare și surmenaj fizic și intelectual, pentru anemii secundare și boli endocrine, pentru boli ale aparatului respirator .

Poiana Brașov este cea mai renumită stațiune pentru sporturile de iarnă din România și totodată un important centru turistic internațional. Ea dispune de 12 pârtii de schi, cu grade diferite de dificultate (o pârtie olimpică, trei pârtii pentru coborâre și slalom uriaș, o pârtie pentru slalom special, două trambuline etc.), terenuri de sport (pentru tenis, minigolf, handbal, baschet), un lac, un funicular, un teleferic, un skilift, bazine acoperite, saune, sali de gimnastica medicală, discoteci, baruri și restaurante etc. Cazarea este asigurată în bună parte în hoteluri de lux sau de categoria A, în vile sau cabane.

În prezent stațiunea dispune de 49 unități de cazare turistică din care: 14 hoteluri, 9 vile, 2 cabane, 12 bungalouri, 11 pensiuni turistice și un sat de vacanță. Numărul locurilor de cazare se ridică la 2.578 din care 77,9% în

hoteluri (adică 2.007 locuri), 7,6% în pensiuni turistice (adică 196 locuri), 7% în vile (adică 180 locuri), 3,2% în bungalouri (adică 82 locuri), 3% în cabane (adică 77 locuri) și 1,3% în satul de vacanță (adică 36 locuri).

Numărul turiștilor sosiți în Poiana Brașov este în continuă creștere astfel că în anul 2004 acesta s-a ridicat la 113.921 persoane din care 70,4% turiști români și 29,6% turiști străini.

Sosirile și înnoptările de turiști în Poiana Brașov, pe tipuri de structuri de cazare turistică, în anul 2004 se prezintă astfel:

	Sosiri turiști			Înnoptări turiști		
	Total	Români	Străini	Total	Români	Străini
Total Poiana Brașov, din care în:	113.921	80.140	33.781	286.703	193.436	93.267
- hoteluri	99.656	69.833	29.823	252.562	168.813	83.749
- vile	5.711	4.105	1.606	10.381	7.472	2.909
- cabane	569	562	7	2.130	2.117	13
- bungalouri	717	665	52	2.980	2.726	254
- pensiuni turistice	6.541	4.386	2.155	15.947	10.096	5.851
- sat de vacanță	727	589	138	2.703	2.212	491

Poiana Brașov (*Poiana Postăvarului*) se află la o altitudine de 1.020 m. Accesul cu vehiculele se face din orașul Brașov și este facilitat de un drum modernizat pe o lungime de 12 km, dar mai există și altă opțiune pe un drum ce pornește din orașul Râșnov. Din orașul Brașov se poate merge și pe jos până în poiană urmând traseul "*drumului vechi*".

Poiana Brașov este cea mai bună stațiune de schi din țară. Ea oferă o foarte mare varietate de pârtii pentru orice nivel de performanțe în schi, ca și posibilități excelente de distracție pentru turiști. Lungimea totală a pârtiilor de schi este circa 17 km. Din numărul total de pârtii, 2 sunt dificile, 4 sunt de dificultate medie iar 4 sunt ușoare.

Piste de schi și transport pe cablu

Nr.	Numele pistei	Categoria	Înălțimea	Lungime (m)	Diferența de nivel (m)	Transport pe cablu
1	- Bradul	Ușoară	1035	500	85	Teleschi
2	-Camelia	Ușoară	1020	300	30	Teleschi
3	-Trambulina	Ușoară	1070	180	50	-
4	-Drumul	Ușoară	1075	5000	485	Telegondolă
5	Familiar	Medie	1120	4870	680	Teleschi
6	-Drumul Roșu	Medie	1040	300	90	Teleschi
7	-Slalom special	Medie	1180	500	160	Teleschi
8	-Sub Teleferic	Medie	1055	2440	645	Telecabină
	-Sulinar					Telegondolă
9		Dificilă	1210	2860	755	Telecabină
10	-Lupului	Dificilă	1510	500	190	Teleschi
11	-Ruia	Dificilă	1660	270	105	Teleschi
	-Kanzel					

10.3. Obiective turistice de interes în Brașov și Poiana Brașov

Lacase de Cult:

Biserica Neagră - Curtea Johannes Honterus

Biserica Neagră (secolul al XIV-lea) este considerată de către specialiști ca fiind cel mai reprezentativ monument de artă gotică din țara noastră. Stilul construcției, elementele de artă, bogăția colecțiilor de *covoare orientale* (119 la număr), renumita *orgă* din 1839, cu 4.000 de tuburi, ca și tradițiile culturale de care se bucură, situează acest monument printre marile valori ale genului.

Biserica Sf. Nicolae - Pța Unirii 2-3

Atestată documentar la anul 1292, amintită de bula papală la 1399, biserica Sf. Nicolae se construiește în piatră începând cu anul 1495 prin aportul ctitoricesc al voievozilor de peste munți (*Vlad Călugărul, Neagoe Basarab, Mihai Viteazul, Petru Cercel, Aron Vodă, Gheorghe Ștefan* ș.a.), adăugându-i-se ulterior alte trei paraclise de slujbă. Prin valoroșii ei slujitori, protopopi și preoți cărturari, biserica slujește din plin focarul de cultură din Scheii Brașovului, patronând școala, tiparul și scrierea cărților românești.

Biserica Sf. Bartolomeu - Str. Lungă

Construcția sa a început în 1223, fiind *cea mai veche clădire existentă* în județul Brașov. Stilul architectural păstrează elemente romanice și gotice timpurii. Turnul actual a fost ridicat în 1842, în locul celui prăbușit în 1833.

Biserica "Sf. Treime" - Str. Gh. Barițiu nr. 12

Construită în a doua jumătate a secolului XVIII (1786); este un monument reprezentativ pentru românii din Brașov, fiind ridicată cu ajutorul negustorilor locali. În incinta cimitirului bisericii se află înmormântați ultimii Brâncoveni, ctitori ai monumentului. Decorația exterioară este în stil baroc.

Muzee, Monumente de arhitectura si vestigii istorice

Siluețele vechii cetăți a Brașovului reprezintă o imagine familiară în cadrul orașului Brașov, **Cetatea Brașovului**, edificată între secolele al XIV-lea și al XVII-lea, considerată a fi una din cele mai puternice din Transilvania, păstrează numeroase vestigii care, în urma restaurărilor efectuate în ultimii ani, au devenit obiective de mare atracție. Zidurile înnegrite de vreme, turnurile de observație și bastioanele care au supraviețuit timpului sunt în măsură să ofere astăzi aspecte cu elemente de epocă din puternica cetate de odinioară.

Muzeul de istorie - Str. N. Balcescu, nr. 67

Muzeul Județean de Istorie Brașov, instituție culturală de prestigiu în peisajul cultural al țării, oferă vizitatorilor mai multe expoziții cu caracter permanent:

- **Casa Sfatului** - Piata Sfatului, nr. 30

Vestitul monument de arhitectură al Brașovului „*Casa Sfatului*”, datând de la 1420, adăpostește *Muzeul de istorie*, în sălile din Casa Sfatului din piata centrală a vechii cetăți, monument istoric și de arhitectura, există cca. 3000 piese expuse în 17 sali, pe cele trei nivele ale clădirii.

- **Bastionul Țesătorilor** - Str. G. Cosbuc, nr. 9

"Cetatea Brașovului și fortificațiile din Țara Bârsei" - în spațiile expoziționale din Bastionul Țesătorilor, monument de arhitectură medievală situat în colțul sud-vestic al cetății, alături de o valoroasă colecție de arme medievale (pe cca. 40 mp), o machetă a cetății la sfârșitul secolului al XV-lea încântă privirile vizitatorilor. În incinta bastionului, care oferă un cadru arhitectural deosebit, au loc spectacole - concerte organizate de muzeu în colaborare cu alte instituții specializate.

- **Turnul Negru și Turnul Alb** - Aleea După Ziduri

"Arme albe și de foc" - în spațiile din *Turnul Negru*, monument situat într-un splendid cadru natural pe Dealul Straja, în afara zidurilor cetății.

În afara activității expoziționale, muzeul desfășoară prin specialiștii săi o intensă activitate de cercetare științifică, prin campanii arheologice, cercetări de arhivă, în colecții, rezultatele fiind consemnate în paginile anuarului "Cumidava", ajuns la al XXV-lea volum sau comunicate în cadrul unor sesiuni științifice naționale și internaționale.

Muzeul de Artă - Str: B-dul Eroilor, nr. 21

Muzeul de Artă Braşov adăposteşte în sălile de la etaj o *Galerie Naţională* ce reuneşte opere aparţinând celor mai valoroşi artişti români. Expunerea ilustrează evoluţia artei româneşti de la anonimii transilvăneni din secolele XVII-XVIII până la creaţiile unor artişti contemporani. Remarcabilă prin valoarea sa este **colecţia Nicolae Grigorescu**, a doua ca mărime din ţară. La subsolul muzeului este amenajată expoziţia de **Artă Decorativă Europeană şi Orientală**, ce înfăţişează vizitatorilor piese de porţelan şi sticlărie produse în vestitele manufacturi de la: Meissen, Delf, Sevres, Capo di Monte, Murano şi atelierelor din ţară.

Muzeul de Etnografie Braşov - Bulevardul Eroilor, nr. 21 A

- Expoziţie permanentă de textile specifice Transilvaniei.

Cu scopul îmbunătăţirii relaţiei muzeu-şcoală şi consolidării importanţei muzeelor ca resurse educaţionale care să faciliteze învăţatul, Muzeul de Etnografie Braşov organizează permanent în cursul anului şcolar o serie de vizite tematice şi ateliere pedagogice practice destinate copiilor din ciclul gimnazial. Atelierele, bazate pe conţinutul expoziţiilor organizate în cadrul muzeului, se desfăşoară ca o alternativă la orele de desen, activităţi practice şi ştiinţe sociale urmărind dezvoltarea unor deprinderi creatoare, înţelegerea obiectelor din muzeu, învăţatul într-o atmosferă degajată şi lipsită de protocol, putând fi utilizate apoi de profesori în cadrul programelor şcolare ca resursă educaţională complementară. Astfel, sub îndrumarea muzeografilor şi a unor meşteri populari, copiii de vârstă şcolară au fost puşi în postura de creatori, pătrunzând în universul meşteşugurilor tradiţionale româneşti şi încercând să aprofundeze tehnici şi operaţii specifice vechilor meşteşuguri, ca modelarea lutului, încondeierea ouălor de Paşti, tehnica picturii icoanelor pe sticlă, creşterea lemnului, tehnica ţesutului, toate acestea concretizându-se într-o experienţă educativă unică.

Muzeul "Casa Mureşenilor" - P-ta Sfatului nr. 25

Micuţa clădire situată în Piaţa Sfatului la numărul 25 a cunoscut o istorie agitată dar glorioasă. Intrând în patrimoniul familiei Mureşianu ca dotă de zestre, puţini au fost cei care şi-ar fi putut imagina ce destin va avea acest imobil.

Având o destinaţie prin excelenţă locativă, Casa Mureşenilor va deveni un spaţiu spiritual caracterizat de prezenţa unor personalităţi precum cele ale lui Iacob Mureşianu, George Bariţiu, Andrei Mureşanu şi alţii. În salonul mare al apartamentului s-au exersat pentru prima oară paşii celebrului dans în epoca „Română”, creat de Iacob Mureşianu special pentru românii braşoveni. În tumultuosul an 1848 cu siguranţă versurile poeziei „Un răsunet” declamate de Andrei Mureşanu (vărul lui Iacob Mureşianu), au făcut să vibreze de patriotism

piepturile celor adunați în casa din Piața Inului pe atunci, Piața Sfatului astăzi.

Muzeul Primei Școli Românești - Pța Unirii 2-3

În Scheii Brașovului s-au plămădit valori de spiritualitate românească, ale căror începuturi trebuie căutate încă de pe vremea geto-dacilor, când la „Pietrele lui Solomon”, în satul dacic de altă dată supraviețuiau dârji strămoșii acestor meleaguri.

Arheologia (încă puțin studiată aici) și obiceiurile „**Junilor Brașoveni**” (de asemenea puțin valorificate) stau mărturie pentru îndepărtatele vremuri ale continuității noastre. În perioada medievală românii din Schei, cu sprijinul voievozilor de peste munți au clădit biserica și școala și au întemeiat un centru de rezistență spirituală capabil să reziste tuturor vitregiilor.

Vechii șcheeni, care practicau un negoț de larg răsunet cu Moldova și Muntenia, dar ajunseseră să străbată Levantul, Balcanii până departe în Siria și Egipt, au protejat prin danii lăcașul de cultură și învățătură, care astăzi a devenit Complexul muzeal Scheii Brașovului. Cele cca. **4.000 cărți vechi** și peste **30.000 documente** precum și numeroase obiecte muzeale stau astăzi strajă la temelia istoriei, oferind tuturor posibilitatea de cunoaștere a adevărului care se derula istoric pe aceste meleaguri.

Muzeul Primei Școli Românești este compus din mai multe camere, și anume: Sala de clasă „*Anton Pann*”, Sala „*Diaconul Coresi*”, Sala „*Cartea, factor de unitate națională*”, Sala „*Cartea și Cărturarii brașoveni*”, „*Sala cu vatră*”. Alături se află, recent restaurat, și Complexul muzeal din incinta bisericii Sf. Nicolae, care expune muzeistic în cca 30 camere, valori muzeale menite să confirme tradițiile de cultură și artă pe care le-a înscris Scheii Brașovului în patrimoniul național. Tematic sunt organizate aici expozițiile: „*Junii brașoveni*”, „*Scheii brașovului în pictura lui Ștefan Mironescu*”, „*Muzeul Tudor Ciortea*”, „*Muzeul Ex libris*”, „*Muzeul Nicolae Titulescu*”, „*Muzeul Ion Colan*”, urmând a se organiza „*Muzeul Patrimoniului național și universal*”.

Casa Johannes Honterus (1498-1549) - Str. Nicolae Bălcescu, nr. 40

Aici a locuit umanistul transilvănean, cunoscut autor de tratate de istorie, atlase geografice și manuale școlare, tipograf. Placă memorială.

„Casina Română” - Str. Poarta Schei, nr. 3

Construcție din secolul XIX, ridicată pe bazele unei vechi locuințe medievale, unde s-a aflat sediul Societății cultural-politice a negustorilor și intelectualilor brașoveni numită „Casina română”. Aici au avut loc importante acțiuni cultural-naționale românești, iar în timpul revoluției de la 1848 în această clădire s-au întâlnit personalități de seamă din cele trei țări românești. Placă memorială.

Casa Gheorghe Barițiu (1812-1893) - Str. Republicii, nr. 23

Clădire din secolul XIX unde a locuit timp de 11 ani (1866-1877) omul politic, istoricul și ziaristul transilvănean Gh. Barițiu. Placă memorială.

Casa Gheorghe Dima - Str. Șirul Gh. Dima, nr. 3

Clădirea în care a locuit o perioadă de timp compozitorul Gh. Dima (1847-1925); în prezent aici este organizat Muzeul memorial al acestei însemnate personalități românești.

Hanul „La Cerbul de aur” - Str. Lungă, nr. 5

Construcție din secolul XIX, unde în februarie 1866, în drum spre Viena, a locuit *Alexandru Ioan Cuza*. Placă memorială.

Casa Cincinat Pavelescu - Str. Nicolae Bălcescu, nr. 3

Locuința poetului Cincinat Pavelescu (1872-1934), în anii 1929-1934. Placă memorială.

Casa Paul Richter - Curtea Johannes Honterus, nr. 8

În această clădire s-a născut compozitorul și pianistul Paul Richter. Placă memorială.

Poarta Ecaterina și „Porta Scheilor” - Str. Poarta Schei

Monumente de arhitectură din secolul al XVI și respectiv secolul al XIX.

„Casa Negustorilor” - Str. Piața Sfatului, nr. 14-15

Monument de arhitectură citadină din secolul XVI, (fost centru comercial al negustorilor brașoveni). În prezent este un restaurant cu specific românesc „Cerbul Carpatin”.

„Mănăstirea Franciscanilor” - Str. Sf. Ioan, nr. 5-7

Ansamblu arhitectural datat în jurul anului 1500, refăcut în secolele XVI-XVIII din care s-a mai păstrat biserica și claustrul. Se remarcă vechiul portal gotic și elemente decorative în stil baroc.

Liceul „Andrei Șaguna” - Str. Andrei Șaguna, nr. 1

Monument de la mijlocul secolului XIX (1851), construit după planurile arhitectului brașovean Ștefan Emilian. Clădirea este o îmbinare a stilurilor Renașterii cu clasic și empire. Important lăcaș de cultură, de pe băncile căruia s-au afirmat personalități marcante ale științei și culturii românești în lupta pentru emanciparea națională. Plăcile memoriale încastate în zidurile clădirii amintesc despre prezența la Brașov a lui *Aurel Vlaicu*, *Ciprian Porumbescu*, precum și despre activitatea unor însemnați profesori ai acestei prestigioase instituții de cultură.

Casa Armatei” - Str. B-dul Eroilor, nr. 1

Monument de arhitectură contemporană construit în perioada interbelică, conceput ca o sinteză a arhitecturii moderne cu stilul românesc din primele decenii ale secolului XX. Arhitect Constantin Iotzu.

Strada Sforii

Strada Sforii a fost construită la începutul sec. Al XIII, fiind singura stradă din oraș ai cărei pereți mărginași pot fi atinși cu ambele brațe în același timp, ea fiind totodată și *cea mai îngustă stradă din Europa*. Recent aceasta a fost restaurată și redată circuitului turistic, fiind deasemenea și iluminată cum fusese în trecut.

Facilități pentru petrecerea timpului liber

Teatrul „Sică Alexandrescu

Str. P-ța Teatrului nr.1

Teatrul pentru copii „Arlechino

Str. Apollonia Hirscher, nr.10

Opera Brașov

Str. Bisericii Române, nr. 51

Cinematografe:

Cosmos, Brașov

Str. Uranus, nr.1

Modern, Brașov

Str. Bd. Griviței nr. 47

Patria, Brașov

Str. Bd. 15 Noiembrie, nr. 50

R.A.D.E.F. Româniafilm-Filiala Brașov

Str. Lungă, nr. 1

Stațiunea Poiana Brașov asigură un indice de densitate medie a turiștilor sub 120 pers./ ha., iar de densitate funduară mai mică de 600 pers./ ha., ceea ce o situează în categoria stațiunilor europene moderne, corespunzătoare cerințelor tot mai exigente a diferitelor grupuri de turiști.

Deasemenea, numeroasele hoteluri și vile asigură confortul și calitatea unor servicii superioare, alături de o bază materială complexă pentru sporturile de iarnă (pârții la coborâre slalom, trambuline), instalații și mijloace mecanice de transport pe cablu, teleschi, teleferic, telecabină, care facilitează ascensiunea în munți. Complexul de trambuline pentru schi cuprinde o trambulină medie și una mare de pe care se pot executa sărituri de peste 80 m.

Pista de slalom special este prevăzută cu un schilift cu o capacitate de 400 persoane pe oră. Pista de schi "**Bradul**" este luminată, dotată cu teleschi ce

poate transporta 600 persoane pe oră, mai există și o mașină de generat zăpadă care întreține pista. În stațiune sunt mai multe centre de închiriat echipamente pentru sporturile de iarnă, biciclete, scutere și alte mijloace de transport folosite pentru agrement.

Traseul *Poiana Brașov – Cabana Cristianul Mare* (1. 705m) este deservit de un teleferic și de o telecabină ce îl parcurge în 5-6 minute. Tot din Poiana Brașov se pot face și alte excursii: Astfel, se poate ajunge lesne la Râșnov, chiar pe *Valea Cetății*; altă potecă duce la *cheile Postăvarului* și ale *Râșnoavei*, locuri sălbatice și pline de farmec.

Pe lângă acestea mai este un lac artificial și mai multe terenuri de atletism și sport. Ca fapt deosebit, în Poiană a avut loc primul concurs de schi din țara noastră în 1906, iar primii schiori au urcat pe Postăvarul încă din 1895.

Șoseaua ce se continuă spre Râșnov permite o legătură cu stațiunile *Pârâul Rece* și *Predeal*, creând un nou traseu deosebit de atrăgător.

Capitolul XI Evenimente

Zilele Brașovului

Istoria seculară și numeroasele vestigii ale acesteia, lăcașurile de cult ale diverselor religii și elemente urbane și socio-culturale datorate etniilor conlocuitoare și-au pus amprenta pe actuala înfățișare a orasului. Manifestările tradiționale și moderne, festivalurile și expozițiile organizate în această perioadă, contribuie la creșterea numărului de turiști și investitori și vor avea consecințe firești asupra creșterii nivelului de trai pentru întreaga comunitate. Devine astfel o prioritate crearea parteneriatelor locale, regionale și internaționale pentru punerea în valoare a patrimoniului istoric și cultural, pentru reabilitarea acestuia, pentru revitalizarea și perpetuarea tradițiilor locului și pentru crearea de evenimente locale importante, legate de specificul istoric și cultural.

Cele mai importante momente ale acestui eveniment se desfășoară în zona centrului istoric deoarece principalul scop este renașterea tradiției și încercarea de a reda locuitorilor municipiului, atmosfera de centru comercial puternic și de oraș vizat de oamenii din diverse zone ale țării dar și din străinătate. Instituțiile de cultura pun la dispoziția organizatorilor spațiile care le au, pentru organizarea de spectacole, expoziții, lansări de carte, etc.

Zilele Brașovului se desfășoară în - *săptămâna luminată* - dorindu-se prin aceasta, legarea evenimentului de sărbătoarea tradițională a Junilor din duminica Tomii.

Junii Brașovului

Manifestarea are loc an de an, în Scheii Brașovului și depășește cu mult înțelesul îngust al unui simplu obicei, cumulând în desfășurarea lui elemente de mit, rit, ceremonial și magie.

În Duminica Tomii de după Paști, junii coboară călare în cetate parcă din negura timpului, aducând cu ei o întreagă istorie a neamului românesc de pe aceste meleaguri. Ei trec mai întâi pe la vătaf, pe la armașul mare și armașul mic (serje), după care în jurul orei 10 se îndreaptă spre Piața Prundului (azi Piața Unirii) și în fața bisericii Sf. Nicolae, înconjoară statuia eroului necunoscut.

Cu steagurile sfințite printr-o scurta slujbă de preotul paroh, se încolonează într-o ordine tradițională: mai întâi Junii Tineri, urmați de Junii Bătrâni, Curcani, Dorobanți, Brașovecheni, Roșiori și Albiori. Coloana este deschisă de fanfară. Fiecare grup are în frunte vătaful, urmat de stegar, încadrat de cei doi armași. La fel ca în vremurile când obiceiul era interzis, pentru a arăta tricolorul vătaful poartă pe piept o banderolă roșie, armașul mare o banderolă albastră, iar armașul mic una galbenă.

Întreaga colectivitate a Junilor aplică cu rigurozitate normele tradiționale, respectându-se nu numai itinerarul, atât de bine fixat de-a lungul veacurilor, cât și calendarul acțiunilor de primăvară și vară. Placând din Prund, fac un popas la Troița Căpitanului Ilie Birț, unde cântă "Hristos a înviat!", fiecare grup în parte, apoi coboară pe strada Mureșenilor până la B-dul Revoluției, după care urcă pe str. N. Bălcescu, trec de "Poarta Schei", o iau pe str. Tocile spre "Capul Satului", pe str. Podul Crețului și de aici la Pietrele lui Solomon. Pe tot parcursul călătoriei, junii sunt întâmpinați de locuitorii Brașovului cu urale și aplauze, căroro junii le răspund prin a-i invita să-i însoțească "la Pietri" ca se petreacă în natură alături de ei.

Odata ajunși la Pietrele lui Solomon, într-un splendid amfiteatru natural, junii se răspândesc pe cele doua platouri la locurile amenajate din moși stramoși, la mesele lor, care altădată erau niște ridicături de pamant. Petrecerea începe prin ieșirea la horă și aruncarea buzduganului, pe melodia cunoscută ca "Hora junilor". Urmează și alte jocuri: sarba, braul, breaza, bătuta s.a., fiind invitate la joc și fetele. Datorita frumuseții jocului și a interesului pe care-l trezește, hora junilor nu este jucată doar de juni, ci și de oaspeții "mai îndrăzneți", care își încearcă curajul și voinicia în aruncarea buzduganului.

Melodia, de o apreciabilă valoare muzicală, a inspirat pe compozitorul octogenar (de origine scheiană), Tudor Ciortea să realizeze o armonizare, pe care a prezentat-o prima data cu prilejul Festivalului muzicii de cameră de la Brașov din anul 1978.

Locul de petrecere impresionează prin sălbăticia lui. Este împrejmuit de cinci stânci enorme, dintre care două se află la intrare. Așezarea grupurilor de juni nu este întâmplătoare, tradiția amintită încă din secolul al XIX-lea de folcloristul G. Pitiș, a dăinuit până astăzi. De la intrare în stânga, se așează lângă scenă Dorobanții, iar sub stanca mare, Roșiorii. În partea dreaptă se așează Curcanii, dincolo de "Valea cu apa" - pâraul ce strabate locul. Lângă ei, la poalele pădurii îi găsim pe Brașovecheni. Urcând serpentinele pe picul din stânga, spre "Calea Balanului", îi vom întâlni pe Junii Tineri, alături de Junii Bătrâni, pentru a fi mereu sub supraveghere, iar în stânga lor pe Junii Albiori. Trebuie menționat însă faptul că în vechime Junii Tineri se așezau aproape de intrare "Între Chetri", pe platoul din dreapta, și cereau "vamă".

Spre seară junii se pregătesc de plecare. Grupurile se încolonează așteptând să coboare de pe platoul ce domină amfiteatrul, Junii Tineri și să-și ocupe locul de frunte, ca adeverați inițiați și păstrători fideli ai obiceiului. Alaiul părăsește locul plin de legendă de la Pietrele lui Solomon, reluându-și traseul de la urcare. Junii ajunși în Piața Prundului nu se mai opresc la Poarta Schei (ca altădată), ci pătrund în Cetate, fiind primiți cu "portile deschise", ocolesc Casa Sfatului (azi Muzeul Județean) și se îndreaptă spre cimitirul bisericii "Sf. Paraschiva", în Groaveri, unde se află mormântul marelui poet Andrei Muresianu (ale cărui oseminte sunt aduse de Pe Tocile în anul 1925), și în fața mormântului cântă "Hristos a înviat!" și un pasaj din imnul "Deșteaptă-te Române".

Aplaudați de mulțimea, care-i înconjoară, grupurile de juni se despart, îndreptându-se fiecare spre cartierul său pe străzi diferite, nu înainte ca mulțimea să le adreseze vâtafilor urarea "Să ne trăiești vâtafe!".

Unică, poate în țară, prin marea ei, prin frumusețea locului unde se desfășoară, prin tradiția costumelor, prin ineditul ei, această manifestare atrage în fiecare an mii de participanți.

Sărbătoarea nu se încheie aici. În duminicile următoare au loc "jocuri stramoșești", organizate de cetele de feciori pentru scoaterea fetelor la joc, în locurile numite: "In Variște", "La Sargu", "Crucea Musicoiului", "Fantânița Popii", Foișorul Junilor Brașovecheni". Fiecare grup de juni organizează jocul său, la el participând tinerii necăsătoriți, băieți și fete.

Festivalul Internațional „Cerbul de Aur”

Brașovul este o adevărată reverie în perioada "Cerbului".

Sosesc turiști de pretutindeni, orasul este mai animat ca niciodată. Piața Sfatului freamătă în umbra edițiilor anterioare și a vocilor care au cântat aici.

Este o adevărată magie să vezi Brașovul cum se transformă. Totul pare o nebunie, o splendoare. Odată cu lăsarea nopții, bătrâna inimă a orașului - Piața Sfatului – pulsează în inimile tuturor un farmec de neuitat.

Promenada Warthe este plină, oamenii roiesc între cele două turnuri privind, veseli, fascinați de frumusețea acestui moment, de împlinirea acestui oraș.

În afara acestor evenimente de maximă importanță, la Brașov se mai organizează și următoarele evenimente culturale, mult apreciate:

- **Festivalul Internațional al Muzicii de Cameră,**
- **Festivalul Național al Liedului Românesc,**
- **Festivalul Internațional de Operă și Balet,**
- **Festivalul de Dramaturgie Contemporană.**

Nu putem să nu amintim și „**Crosul Internațional 15 Noiembrie**” organizat în amintirea revoltei muncitorilor Brașoveni și “**November Active Art**”, care reunește într-o manifestare culturală, toate etniile din municipiu.

Prin H.C.L. nr. 218/1999 s-a aprobat sărbătorirea „**Nunții de Aur**”. Sărbătorirea „Nunții de Aur” constă în organizarea unei mese festive și

înmânarea diplomei de apreciere pentru familiile care au împlinit peste 50 de ani de căsătorie neîntreruptă. Familiile, care doresc să fie sărbătorite în cadru festiv de autoritatea publică locală, trebuie să depună o cerere la Serviciul de Stare Civilă.

Capitolul XII Relații Internaționale

12.1 Relații de înfrățire ale municipiului Brașov

Relațiile de înfrățire se realizează în baza Legii nr. 215 / 2001, art. 38, lit. x, pe baza unei hotărâri a consiliului local și a unui protocol semnat de primarii celor două orașe.

Municipiul Brașov este înfrățit cu:

❖ **Orașul Tours din Franța**

Relația a început în anul 1990, când a fost semnat protocolul de înfrățire. Tours, este un oraș al artei și al istoriei și are o populație de 312.000 de locuitori. El este capitala provinciei Touraine și totodată punctul de plecare pentru vizitarea castelurilor de pe Valea Loarei.

❖ **Orașul Rishon Le Zion din Israel**

Orașul este situat în partea de sud a capitalei Tel Aviv. Numele orașului este de origine biblică (Isaiah 41:27), amintește de înființarea primului oraș de către sioniști în anul 1882. Cu o populație de 234.000 de locuitori, orașul Rishon Le Zion este al patrulea mare oraș al Israelului după: Tel Aviv, Ierusalim și Haifa.

❖ **Orașul Gyor din Ungaria**

Relația a început în anul 1992 când a fost semnat Protocolul de înfrățire. Dintre acțiunile dezvoltate în baza acestui protocol amintim: schimburile de elevi, schimburile de experiență între instituții (ex: Poliție, RIAL, Comprest, etc), schimburile de experiență între funcționarii publici din cele două primării și participări la tabere internaționale organizate în orașul Gyor.

❖ **Orașul Tampere din Finlanda**

Orașul Tampere din Finlanda este situat în partea sudică a Finlandei, la 173 de km de capitala Helsinki și are o populație de 201.145 locuitori.

Municipiul Brașov a încheiat parteneriate cu:

❖ **Gent - BELGIA** - Orașul Gent este situat în Provincia Flandra de Vest și are o populație de 226.220 locuitori.

❖ **Musashino - JAPONIA** - Musashino este o suburbie a capitalei Tokyo și are o populație de 130.000 locuitori.

Asociații / rețele europene în care Municipiul Brașov este membru:

❖ **Les Rencontres** - Asociație culturală europeană,

❖ **AVEC** - Alianța Orașelor Europene de Cultură,

❖ **Energie – Cites.**